

CONSILIUL JUDEȚULUI GALAȚI

Nr. 1519 din 23.02.2009

EXPUNERE DE MOTIVE

la proiectul de hotărâre a Consiliului Județului privind aprobarea Strategiei Direcției Generale de Asistență Socială și Protecția Copilului Galați în domeniul asistenței sociale a persoanelor adulte și promovării drepturilor copilului pentru perioada 2009 – 2013

Direcția Generală de Asistență Socială și Protecția Copilului Galați este instituția publică care realizează la nivel județean măsurile de asistență socială în domeniul protecției copilului, familiei, persoanelor singure, persoanelor vârstnice, persoanelor cu handicap, precum și a oricăror persoane aflate în nevoie.

Odată cu implementarea procesului de reformă în domeniul asistenței sociale, descentralizării serviciilor și lărgirii sferei responsabilităților la nivel județean, se conturează tot mai clar necesitatea realizării unei intervenții strategice și integrate a instituțiilor și organizațiilor implicate în acest domeniu.

Implementarea acestei strategii conduce la realizarea unui sistem funcțional de asistență socială prin dezvoltarea instituțională. Prin sistem trebuie să se aplice măsuri și acțiuni menite să asigure prevenirea, limitarea sau înlăturarea efectelor temporare sau excluderea socială. Acest lucru se va realiza prin stabilirea unei abordări bazate pe parteneriat în planificarea și furnizarea de asistență socială – parteneriate între instituțiile publice precum și între acestea și organizațiile neguvernamentale.

Strategia județeană în domeniul asistenței sociale a persoanelor adulte și promovării și protecției drepturilor copilului cuprinde două componente:

- Partea I - Asistență socială persoane adulte în perioada 2009-2013;
- Partea a II-a - Promovarea și protecția drepturilor copilului în perioada 2009-2013.

Obiectivul principal al strategiei îl constituie mobilizarea resurselor necesare, responsabilizarea factorilor relevanți și asigurarea unui parteneriat eficient în vederea protecției și respectării drepturilor copilului și a persoanelor adulte în dificultate, precum și a îmbunătățirii condiției copilului și a adultului și a valorizării sale în societatea românească.

Strategia județeană în domeniul protecția și promovarea drepturilor copilului se desfășoară pe perioada 2009-2013 datorită necesității cuprinderii întregii problematice a respectării drepturilor copilului în toate sectoarele societății. Implementarea Strategiei va avea loc în etape care se vor concretiza în planuri operaționale anuale: 2009-2013. Planurile operaționale vor fi întocmite la începutul fiecărei etape și vor fi aprobate de ședința în plen a Consiliului Județului Galați.

Solicităm în conformitate cu art. 52 lit. b) și art. 61 alin. (1) din Hotărârea Consiliului Județului Galați nr. 40/2008 privind aprobarea Regulamentului de organizare și funcționare a Consiliului Județului Galați raportul de specialitate comun al direcțiilor din aparatul de specialitate, precum și avizele tuturor Comisiilor de specialitate ale Consiliului Județului Galați.

Având în vedere cele prezentate, propun spre aprobare proiectul de hotărâre în forma prezentată.

PREȘEDINTE,

Eugen CHEBAC



HOTĂRÂREA Nr. _____ din _____ 2009

privind: aprobarea Strategiei Direcției Generale de Asistență Socială și Protecția Copilului Galați în domeniul asistenței sociale a persoanelor adulte și promovării drepturilor copilului pentru perioada 2009 – 2013

Inițiator: Președintele Consiliului Județului Galați, dl. Eugen Chebac

Numărul de înregistrare și data depunerii proiectului: 1519 din 23.02.2009

Consiliul Județului Galați;

Având în vedere expunerea de motive a inițiatorului;

Având în vedere raportul de specialitate al direcțiilor din aparatul de specialitate al Consiliului Județului Galați;

Având în vedere rapoartele de avizare ale tuturor Comisiilor de specialitate ale Consiliului Județului Galați;

Având în vedere prevederile cap. VI din Hotărârea Guvernului nr. 860/2008 privind aprobarea Strategiei naționale în domeniul protecției și promovării drepturilor copilului 2008-2013 și a Planului operațional pentru implementarea Strategiei naționale în domeniul protecției și promovării drepturilor copilului 2008-2013;

Având în vedere prevederile art. 1 alin. (2) lit. a) și art. 8 alin. (3) lit. d) din Regulamentul-cadru de organizare și funcționare ale Direcției generale de asistență socială și protecția copilului aprobat prin Hotărârea Guvernului nr. 1434/2004 privind atribuțiile și Regulamentul-cadru de organizare și funcționare ale Direcției generale de asistență socială și protecția copilului;

Având în vedere prevederile art. 14 alin. (3) din Hotărârea Consiliului Județului Galați nr. 166/28.03.2005 privind aprobarea Regulamentului de organizare și Funcționare al Direcției Generale de Asistență Socială și Protecția Copilului Galați;

Având în vedere Hotărârea Colegiului Director al Direcției Generale de Asistență Socială și Protecția Copilului Galați nr. 1/05.02.2009;

Având în vedere prevederile art. 91 alin. (5) lit. a) pct. 2 din Legea nr. 215/2001 privind administrația publică locală, republicată, cu modificările și completările ulterioare;

În baza prevederilor art. 97 alin. (1) din Legea nr. 215/2001 privind administrația publică locală, republicată, cu modificările și completările ulterioare;

HOTĂRĂȘTE:

Art.1. Se aprobă Strategia Direcției Generale de Asistență Socială și Protecția Copilului Galați în domeniul asistenței sociale a persoanelor adulte și promovării drepturilor copilului pentru perioada 2009 – 2013, cuprinsă în anexa care face parte integrantă din prezenta hotărâre.

Art.2. Prezenta hotărâre va fi comunicată Direcției Generale de Asistență Socială și Protecția Copilului Galați și Direcției Economie și Finanțe din cadrul aparatului de specialitate al Consiliului Județului Galați.

P R E Ș E D I N T E,

Eugen Chebac

Contrasemnează pentru legalitate

**Secretarul Județului,
Paul Pușcaș**

**CONSILIUL JUDEȚULUI GALAȚI
DIRECȚIA GENERALĂ DE ASISTENȚĂ SOCIALĂ
ȘI PROTECȚIA COPILULUI GALAȚI**

**STRATEGIA JUDEȚEANĂ ÎN DOMENIUL
ASISTENȚEI SOCIALE A PERSOANELOR ADULTE ȘI PROMOVĂRII ȘI
PROTECȚIEI DREPTURILOR COPILULUI
2009-2013**

Odată cu implementarea procesului de reformă în domeniul asistenței sociale, descentralizării serviciilor și lărgirii sferei responsabilităților la nivel județean, se conturează tot mai clar necesitatea realizării unei intervenții strategice și integrate a instituțiilor și organizațiilor implicate în acest domeniu.

Implementarea acestei strategii conduce la realizarea unui sistem funcțional de asistență socială prin dezvoltarea instituțională. Prin sistem trebuie să se aplice măsuri și acțiuni menite să asigure prevenirea, limitarea sau înlăturarea efectelor temporare sau excluderea socială. Acest lucru se va realiza prin stabilirea unei abordări bazate pe parteneriat în planificarea și furnizarea de asistență socială – parteneriate între instituțiile publice precum și între acestea și organizațiile neguvernamentale.

Strategia județeană în domeniul asistenței sociale a persoanelor adulte și promovării și protecției drepturilor copilului cuprinde două componente:

Partea I - Asistență socială persoane adulte în perioada 2009-2013

Partea a II-a - Promovarea și protecția drepturilor copilului în perioada 2009-2013

Obiectivul general al strategiei

Mobilizarea resurselor necesare, responsabilizarea factorilor relevanți și asigurarea unui parteneriat eficient în vederea protecției și respectării drepturilor copilului și a persoanelor adulte în dificultate, precum și a îmbunătățirii condiției copilului și a adultului și a valorizării sale în societatea românească.

PARTEA I

NECESITATEA ELABORĂRII UNEI STRATEGII JUDEȚENE DE DEZVOLTARE A SERVICIILOR DE ASISTENȚA SOCIALĂ

I. Organizarea sistemelor de asistență socială pentru a favoriza dezvoltarea economică județeană.

Dezvoltarea economico-socială a oricărui județ trebuie să se bazeze pe un sistem de obiective și acțiuni planificate în acord cu potențialul și posibilitățile județului.

Gradul de dezvoltare județean este determinat și de modul în care autoritățile locale, instituțiile de profil, sectorul societății civile, precum și alți actori locali, prin complexul de măsuri sociale promovate/serviciile adresate populației, pot proteja, susține, încuraja și oferi oportunități de dezvoltare tuturor membrilor comunității.

Această presupune în prealabil identificarea structurilor de asistență socială existente, a nevoilor și constrângerilor, precum și dezvoltarea și conturarea unui sistem de asistență socială capabil să sprijine și să dezvolte totodată resursele umane disponibile, punând în valoare astfel punctele tari și oportunitățile zonei. Un sistem social construit cu responsabilitate față de comunitate, prin măsurile promovate acordate în momentele de vulnerabilitate, va întări sentimentul de încredere, convingerea că persoana vulnerabilă poate găsi sprijin, poate beneficia de servicii de îndrumare, consiliere, dar și de resurse economice/materiale în situații de nevoie, urgentă etc. Va fi consolidat astfel sentimentul securității și protecției sociale, al șanselor egale de reușită, al participării și implicării în viața societății, al solidarității și demnității umane și va fi favorizată dezvoltarea armonioasă a oamenilor în contextul comunității.

Dezvoltarea serviciilor de asistență socială, trebuie să permită asadar depășirea unor momente dificile intervenite în evoluția individuală și totodată să influențeze pozitiv dezvoltarea individului ca aspirant la o anumită profesie, loc în societate etc., în sensul dezvoltării abilităților de adaptare la nevoile în continuă schimbare ale societății.

Însăși sistemul serviciilor sociale devine un sistem cu o dinamică și reguli proprii, în organizarea și dezvoltarea optimă a acestuia intervenind respectarea următoarelor principii:

Formarea specialiștilor de lucru în serviciile sociale astfel încât acestea să devină servicii înalt profesionalizate, în care să fie angajați specialiști cu înaltă calificare, dobândită prin forme de pregătire elaborate la nivel universitar;

Construirea unui sistem de asistență socială de asimilare de noi cunoștințe, astfel încât acesta să poată răspunde la noi nevoi, noi situații de necesitate, fiind ușor adaptabil la procesele de dezvoltare ale societății;

Dezvoltarea mijloacelor de contact între specialiștii din asistență socială, la nivel local, național, internațional, pentru menținerea standardelor profesionaliștilor la nivelele dezvoltării actuale în corelație cu dinamica dezvoltării serviciilor sociale; punerea accentului pe dezvoltarea tehnicilor de lucru, pe experimentarea și inovarea la nivel local, combinată cu acumularea și difuzarea experienței la nivel național;

Combinarea între priorități stabilite la nivel național cu priorități stabilite la nivel local;

Puternica corelare între priorități, vizând măsurile corespunzătoare fiecărei priorități, mai ales în vederea obținerii unor rezultate cumulate care să asigure dezvoltarea lanțului de producție, stabilizarea pieței agroalimentare și implicit o dezvoltare integrată a spațiului urban;

Promovarea prealabilă a anumitor priorități, care să asigure dezvoltarea unor resurse în zonele cu potențial, precum și o bună administrare și orientare a fondurilor programelor urmărite.

Cunoașterea fondului existent, a avantajelor locale, a resurselor locale și a partenerilor viabili, a colaboratorilor, susținătorilor, a doleanțelor cetățenilor și de asemenea cunoașterea amănunțită a legislației existente, sunt numai câteva din factorii care trebuie să aibă atenție supusă analizei, pentru a stabili obiectivele strategice necesare unei dezvoltări reale a municipiului.

II. Viziunea strategiei

Viziunea strategiei reflectă dorința noastră ca până în anul 2011 oricare locuitor al județului Galați să aibă la dispoziție o gamă largă de servicii și prestații sociale, ușor accesibile, de calitate și adaptabile nevoilor individuale și globale ale beneficiarului. Cu privire la obiectivele strategice post aderare a țării noastre la Uniunea Europeană, această situație este în conformitate cu Art.34 din Cartea Drepturilor Fundamentale al Omului, care recunoaște locul serviciilor de interes general în cadrul valorilor comune ale Uniunii și constituie o parte intrinsecă a obligațiilor noastre de a asigura respectarea dreptului fundamental al oricărui om de a avea o viață demnă și de a participa în societate.

Pentru a transpune viziunea noastră, asistența socială spre care tindem se întemeiază pe construirea unui sistem unitar, echilibrat și echitabil cu un management eficient și eficace, în care beneficiarul/potențialul beneficiar se află în centrul sistemului.

Strategia definește viziunea spre care tindem prin următoarele priorități:

Definirea unui sistem de asistență socială.

Implementarea acestei strategii dorim să conducă la realizarea unui sistem funcțional de asistență socială prin dezvoltarea instituțională. Prin acest sistem trebuie să se aplice măsuri și acțiuni menite să asigure prevenirea, limitarea sau înlăturarea efectelor temporare sau permanente ale situațiilor de risc ale familiilor/persoanelor ce pot genera marginalizarea sau excluderea socială.

Acest lucru se va realiza prin stabilirea unei abordări bazate pe parteneriat în planificarea și furnizarea de asistență socială – parteneriate între agențiile și instituțiile publice precum și între acestea și organizațiile neguvernamentale.

Servicii pentru persoane cu handicap.

Aceste servicii sunt destinate persoanelor cu handicap definite ca fiind acele persoane cărora mediul social, neadaptat deficiențelor lor fizice, senzoriale, mentale le împiedică total sau le limitează accesul cu șanse egale la viața socială potrivit vârstei, sexului, factorilor materiali, sociali și culturali proprii, necesitând măsuri de protecție socială în sprijinul integrării lor sociale și profesionale.

Aceste servicii includ așa dar serviciile pentru adulții cu handicap fizic (inclusiv deficiențe senzoriale), deficiențe mentale sau de învățare și adulții cu boli psihice.

Servicii pentru persoane vârstnice.

Aceste servicii sunt destinate persoanelor care au împlinit vârsta de pensionare conform legislației în vigoare.

Servicii pentru orice persoană aflată în nevoie.

Aceste servicii se adresează tuturor persoanelor aflate în situații de risc.

Cunoașterea și ameliorarea fenomenului social implică structuri noi de evaluare, monitorizare, informare, analiză, parteneriat/colaborare, sector public/privat, sector voluntariat, atât la nivel județean, cât și la nivel local, prin servicii și organisme de calitate și reprezentative.

Calitatea serviciilor se bazează pe:

Existenta unor standarde clare si transparente pe tipuri de servicii;
Resurse umane specializate si suficiente numeric in raport cu numarul total de beneficiari;
Rețea internaționala si informatizata care sa permita accesul comun al institutiilor si organizatiilor competente la baza de date cu privire la nevoia sociala;
Management eficient si eficace.
Un element cheie al viziunii noastre este echitabilitatea furnizarii serviciilor catre toti cetatenii din judetul Galati.

III. Principii si valori

Sistemul de asistenta sociala reprezinta un ansamblu de elemente interdependente care interactioneaza intre ele. Acesta nu este perceput ca o serie de unitati autonome. Pe toata durata de implementare a Strategiei de asistenta sociala, valorile si principiile vor fi promovate in vederea sprijinirii realizarii obiectivelor stabilite de Guvern.

Deosebit de importanta este natura sistemica a intregii vietii sociale care caracterizeaza de fapt intreaga activitate de asistenta sociala. Acordarea serviciilor si prestatiilor de asistenta sociala trebuie sa asigure realizarea obiectivului sau major. Acesta vizeaza asistarea persoanelor care nu au posibilitatea sa-si asigure nevoile sociale si care din motive bine intemeiate nu-si pot asigura singure nevoile sociale sau dezvolta propriile capacitati in vederea integrarii in societate.

Sistemul judetean de asistenta sociala este constituit din structuri judetene, departamente deconcentrate si structuri nonguvernamentale. Prin intermediul actiunilor realizate la nivelul D.G.A.S.P.C.- D.A.P.A. se asigura functionarea sistemului de asistenta sociala si implicit asistarea in cat mai bune conditii a clientului (beneficiarului).

Principiile si valorile sustin furnizorii de servicii si beneficiarii in vederea implicarii pentru realizarea obiectivelor:

Dezvoltarea rețelei de servicii acordate de furnizorii publici si privati bazate pe un proces strategic de planificare a asistentei comunitare;

Pentru a putea depasi situatii de dificultate pe baza unui sistem individualizat de management de caz si a planurilor de servicii, asistenta sociala are nevoie de sustinerea capacitatii individuale;

Implicarea beneficiarilor si furnizorilor de servicii in dezvoltarea si furnizarea de servicii precum si a celor gestionate de utilizatori;

Prin control, a serviciilor acordate, realizarea gestionarii calitatii acestora;

Promovarea pe toate caile a incluziunii sociale si a activitatilor de combatere a saraciei;

Sustinerea intereselor si nevoilor individuale/ale familiei atunci cand nu se pot acorda sericii.

PRINCIPII GENERALE ALE SISTEMULUI JUDETEAN DE ASISTENTA SOCIALA:

Principiul subsidiaritatii;

Principiul universalitatii;

Principiul planificarii si furnizarii de servicii pe baza datelor concrete;

Principiul solidaritatii sociale;

Principiul parteneriatului.

VALORILE CARE STAU LA BAZA ACORDARII SERVICIILOR SOCIALE:

Egalitatea sanselor- tuturor trebuie sa li se ofere o sansa, oportunitati egale in ceea ce priveste accesul la serviciile de asistenta sociala;

Eliminarea discriminării și marginalizării sociale- toți beneficiarii sunt ființe umane, cu nevoi și aspirații normale;

Libertatea de a alege- exprimarea opiniei în mod democratic, respectarea în tocmai a alegerii făcute privind serviciile acordate. Rolul acestei strategii este de a promova interesele acestor persoane și continua preocupare pentru bunăstarea acestora.

Independența și individualitate- fiecare beneficiar de servicii este mai înainte de toate parte integrantă a comunității. Înainte de a avea această calitate, el are dreptul la independența și individualitate. Noi urmărim să asigurăm servicii de „normalizare”, oferirea posibilității de a trăi o viață normală persoanelor cu nevoi sociale.

Transparența în acordarea serviciilor, accesibilitate, adaptarea nevoilor sociale și de calitate-eficientizarea scopurilor propuse, accesul neîngrădit la informație și servicii.

Confidențialitate și demnitate umană- nedivulgarea informațiilor cu privire la client, interzicerea publicării datelor fără acord precum și dezvoltarea deplină a personalității acestuia.

Important este să tratăm oamenii cu considerație, cu demnitate apreciind viața, cultura, credințele și valorile personale. Numai așa îi putem sprijini, ajuta și reinsera în societate.

IV. Asistența Socială în județul Galați

4.1 Județul Galați -Context

Descriere Geografică

Situat în partea central-estică a țării, la varsarea Siretului și Prutului în Dunare, județul Galați ocupă o suprafață de 4.466 km², reprezentând 1,9 % din suprafața României. Județul are 2 municipii Galați și Tecuci și 2 orașe, Beresti și Targu Bujor, 60 de comune cu 186 de sate. Zona de legătură dintre Podisul Covurlui la nord (50% din suprafața județului), Campia Tecuci și Covurlui (34%), și Lunca Siretului și Prutului (16%) la sud, asigură județului o configurație geografică coerentă. La 1 ianuarie 2008, populația județului îngloba 613.509 de locuitori, ceea ce reprezintă 2,8% din totalul populației României (al nouălea județ al țării), din care 303.056 bărbați și 310.453 femei, 346.251 locuind în mediul urban și 266.813 în mediul rural. Având 139.5 locuitori/km², județul Galați ocupă locul al treilea ca densitate a populației. Capitala județului, municipiul Galați al cincilea mare oraș din România cu o populație de 292.898 este cel mai mare port al Dunării maritime, situat la 80 de mile de Marea Neagră și la aproximativ 250 km de București și de orașele Iași, Ploiești, Constanța, Chișinău (Republica Moldova) și Odessa (Ucraina). Condițiile naturale ale teritoriului județului Galați poartă în peisaj amprenta unor influențe datorate acelor entități geografice europene care se interferează pe pământul României.

Evoluția demografică

Județul Galați face parte din Regiunea de Dezvoltare a Sud-Estului (care include și județele Vrancea, Buzău, Braila, Constanța și Tulcea), EuroRegiunea Dunarea de Jos (împreună cu districtele sudice ale Republicii Moldova și districtele vestice din Ucraina)

Profilul Economic

Luând ca indicator produsele industriale, județul Galați este cel de-al patrulea centru industrial al țării ca mărime. Structura principalelor ramuri industriale este următoarea:

- industrie și construcții – 43%;
- servicii – 38%;
- agricultura, silvicultura, exploatarea forestieră – 19%.

Principalele sectoare industriale sunt metalurgia și construcțiile navale. Metalurgia acoperă 55,6% din producția de oțel a României, 55% din producție fiind sub formă de produse laminare și 90,4% produse laminare la rece. Peste 50% din produsele metalurgice sunt exportate. Construcția navală este aici o industrie tradițională.

La șantierul naval se construiesc nave fluviale și maritime până la 65.000 dwt. (nave container, mineraliere, remorchere și petroliere) cât și instalații de foraj marin. Galați este una dintre cele mai mari conexiuni ale țării fiind legat la coridoarele europene de transport: canalul Rhine-Main-Dunăre care leagă Marea Nordului de Marea Neagră; legătura pe calea ferată este capabilă să facă trecerea de la standardul de cale ferată european la cel din țările CSI, iar rețeaua de drumuri naționale și județene străbate întreg teritoriul județului. Orașul-port Galați are patru porturi (unul pentru transport de persoane și trei pentru cărguri), cu o lungime de 6,5 km capabil să primească vase până la 30.000 dwt (max. 7,5 m adâncime). În general, în porturi pot fi tranzitate 9.328.857 t de mărfuri (după statistica din 2007).

Suprafața și structura administrativă

Suprafața		Structura administrativă			
ha	km2	municipii	orașe	comune	sate
446632	4466,3	2	2	60	186
JUDEȚ LOCALITATI /		TOTAL	MASCULIN	FEMININ	
JUDEȚUL GALAȚI		613509	303056	310453	
URBAN		346696	167958	178738	
Municipiul Galați		292898	141945	150953	
Municipiul Tecuci		42769	20515	22254	
Oraș Beresti		3423	1707	1716	
Oraș Tg. Bujor		7606	3791	3815	
RURAL		266813	135098	131715	
Bălăbănești		2234	1177	1057	
Bălășești		2537	1276	1261	
Băleni		2558	1310	1248	
Băneasa		2166	1109	1057	
Barcea		6238	3178	3060	
Beresti – Meria		4217	2120	2097	
Brahășești		8541	4231	4310	
Braniștea		4121	2018	2103	
Buciumeni		2612	1253	1359	
Cavadinesti		3109	1564	1545	
Certești		2428	1243	1185	
Corni		2334	1202	1132	
Corod		7620	3822	3798	
Cosmesti		6738	3434	3304	
Costache Negri		2668	1370	1298	

Cuca	2454	1221	1233
Cudalbi	7950	4037	3913
Cuza - Vodă	3255	1662	1593
Dragănești	6035	3092	2943
Drăgușeni	5680	2919	2761
Fârțanești	5250	2678	2572
Foltești	3413	1743	1670
Frumușița	5351	2658	2693
Fundeni	3998	1975	2023
Ghidigeni	6544	3352	3192
Gohor	3700	1854	1846
Grivița	3838	1954	1884
Independența	4770	2331	2439
Ivești	9814	4948	4866
Jorăști	1974	1008	966
Liești	11013	5534	5479
Măstăcani	5107	2635	2472
Matca	12149	6210	5939
Movileni	3324	1733	1591
Munteni	7250	3711	3539
Nămoloasa	2123	1045	1078
Negrilești	2870	1464	1406
Nicoresți	4121	1998	2123
Oancea	1469	740	729
Pechea	11472	5932	5540
Piscu	4983	2527	2456
Poiana	1894	929	965
Priponești	2410	1182	1228
Rădești	1624	837	787
Rediu	3787	1965	1822
Scânteiesti	2609	1400	1209
Schela	3673	1870	1803
Șendreni	3467	1725	1742
Slobozia Conachi	3883	1983	1900
Smârdan	4598	2366	2232
Smulți	1478	764	714
Suceveni	2055	1020	1035
Țepu	2665	1353	1312
Tudor Vladimirescu	5448	2679	2769
Tulucești	7598	3835	3763

HOTĂRÂREA Nr. _____ din _____ 2009
pag. nr. 10

Umbrărești	7080	3547	3533
Valea Mărului	3759	1926	1833
Vânători	4513	2295	2218
Vârlezi	2142	1068	1074
Vlădești	2102	1086	1016

Situatia economica si sociala a judetului

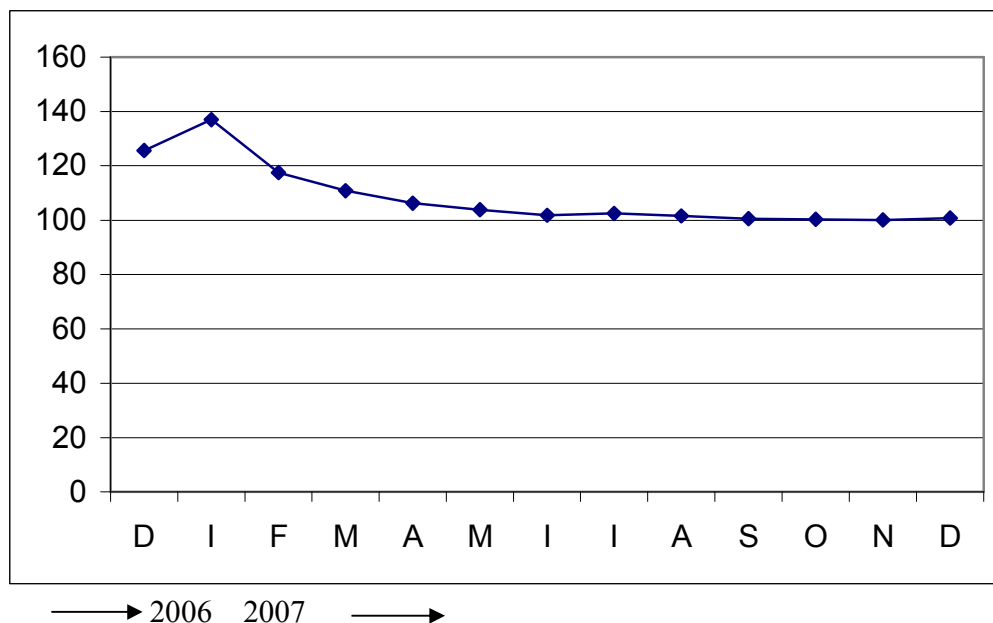
Producția industrială realizată în luna decembrie 2007 a fost față de luna precedentă mai mică cu 0,9% în volum absolut și cu 3,6% în condiții comparabile din punct de vedere al numărului de zile lucrătoare. Față de luna corespunzătoare a anului precedent producția industrială a fost mai mare cu 7,2% în volum absolut și cu 7,3% în condiții comparabile.

Producția industrială realizată în anul 2007, a oscilat de la o lună la alta față de media anului 2006. Evoluțiile lunare au făcut ca în anul 2007, indicile producției industriale să fie de 100,7% atât în volum absolut cât și în condiții comparabile față de anul precedent.

Pe principalele activități CAEN specifice județului Galați, indicii producției industriale a agenților economici cu activitate în industrie în perioada 1.I.-31.XII.2007, comparativ cu aceeași perioadă a anului precedent, în valori relative au evoluat astfel:

Indicii producției industriale	UM - %		- serie brută - 1.I – 31.XII.2007 (%) 1.I – 31.XII.2006
	Decembrie 2007		
	față de:		
	Decembrie 2006	media 2006	
TOTAL INDUSTRIE	107,2	97,5	100,7
Industria alimentară și a băuturilor	119,2	111,8	104,6
Industria textilă și a produselor textile	122,1	117,7	85,9
Edituri, poligrafie și reproducerea înregistrărilor pe suport	91,9	78,5	81,4
Industria chimică și a fibrelor sintetice și artificiale	111,5	105,9	104,6
Industria de prelucrarea țigăii, cocsificarea cărbunelui și tratarea comb. nucleari	89,9	80,3	84,1
Industria metalurgică	107,1	97,1	101,2
Industria construcțiilor metalice și a produselor din metal	123,4	96,8	105,4
Industria de mașini și echipamente	219,3	129,5	101,5
Industria altor mijloacelor de transport	98,2	84,6	113,4
Producția de mobilier	198,5	245,5	166,5
Captarea, tratarea și distribuția apei	99,2	97,7	104,3

Evoluția producției industriale a județului în anul 2007, se poate vedea în graficul următor:
Evoluția producției industriale
media anului 2006 = 100



Pe cumulat la 31 decembrie 2007 producția a crescut în sectoarele: industria metalurgică (+1,2% în volum absolut și +1,2% în condiții comparabile); industria altor mijloace de transport (+13,4% în volum absolut și +13,6% în condiții comparabile); industria chimică și a fibrelor sintetice și artificiale (+4,6 în volum absolut și 4,4% în condiții comparabile); producția de mobilier (+66,5% în volum absolut și +68,4% în condiții comparabile); industria alimentară și a băuturilor (+4,6% în volum absolut și +5,2% în condiții comparabile); industria construcțiilor metalice și a produselor din metal (+5,4% în volum absolut și +5,6% în condiții comparabile); industria de mașini și echipamente(+1,5% în volum absolut și +1,9% în condiții comparabile).

La celelalte ramuri scăderi mai semnificative s-au înregistrat la: industria textilă și a produselor textile (-14,1% în volum absolut și -12,8% în condiții comparabile); industria de prelucrare a țesăturii (15,9% în volum absolut și -15,9% în condiții comparabile); edituri, poligrafie și reproducerea înregistrărilor pe suporturi (-18,6% în volum absolut și -18,2% în condiții comparabile).

Cifra de afaceri totală a agenților economici din județul Galați cu activitate principală în industrie, realizată în perioada I.I. – 30.XI. 2007, a fost mai mare în termeni reali, cu 0,2% față de aceeași perioadă a anului 2006.

În luna noiembrie 2007 aceasta a fost mai mică cu 15,1% față de luna precedentă și mai mare cu 1,4% față de luna noiembrie 2006.

Productivitatea muncii salariale în industrie a fost mai mică în luna decembrie 2007 cu 2,9% față de luna precedentă și mai mare cu 16,2% față de luna decembrie 2006. Pe cumulat, în anul 2007 productivitatea a fost mai mare cu 23,8% față de anul precedent.

Stocurile de produse (indiferent de destinația lor) au fost la 31 decembrie 2007 în valoare de 741620 lei, situându-se în condiții comparabile de preț, la același nivel față de începutul lunii.

Prețurile producției industriale pentru piața internă (indici determinați de Institutul Național de Statistică) au fost mai mari în luna noiembrie 2007 cu 2,0% față de luna precedentă și cu 20,3% față de luna noiembrie 2006. Față de anul 2006, considerat an de bază, acestea au fost mai mari cu 405,2%.

1.I. – 30.XI	UM =%	
Indicii prețurilor producției industriale (piața internă)	2006	2007
media lunară 1998 = 100	419,9	505,2
luna corespunzătoare = 100	122,9	120,3
luna precedentă = 100	101,4	102,0
decembrie an precedent= 100	121,3	119,5

ONG-uri și parteneriate

În județul Galați sunt autorizate să funcționeze mai multe ONG-uri care acorda servicii sociale specializate după cum urmează:

- servicii sociale la domiciliul varstnicilor dezavantajați “Fundatia de Sprijin a Varstnicilor”;
- servicii socio- medicale acordate persoanelor dezavantajate “Fundatia de Nursing Comunitar”;
- servicii sociale la domiciliul varstnicilor dezavantajați “Fundatia Crestin Ortodoxa Filantropia”;
- servicii sociale acordate varstnicilor dezavantajați “Fundatia Impreuna Galati”.

ONG-uri în domeniul protecției persoanelor cu handicap:

Fundația “Inimă de copil”- Servicii psihosociale pentru copii aflați în situații de risc

Fundația “Impreună” – Servicii sociale pentru persoane aflate în dificultate

Asociația persoanelor cu handicap “Sporting Club” – Servicii de reintegrare socială a persoanelor cu handicap locomotoriu

Fundația pentru O Viață mai Bună - Servicii psihosociale pentru copii și tinerii cu handicap

Fundația Cuvântul Intrupat – servicii sociale pentru persoanele aflate în dificultate

Fundația Tanner Romania Mission – protecția socială a copiilor și tinerilor cu handicap sever

Sectorul de Asistență Socială – Prezent

Implementarea cu succes a furnizării serviciilor sociale la nivel local va depinde de asigurarea unui buget suficient, atât la nivel local, cât și la nivel național, precum și de disponibilitatea resurselor umane bine pregătite, în special asistenții sociali, precum și nevoia de a întări capacitățile administrative de la nivel local, din perspectiva viitoarelor cerințe de gestionare și implementare a fondurilor comunitare, cu atenție specială oferită dezvoltării resurselor umane și măsurilor legate pentru construirea continuă a capacității instituționale.

Structura instituțională a Asistenței Sociale

Principalele instituții și organizații cheie implicate în proiectarea, dezvoltarea și prestarea serviciilor de asistență socială către cetățenii județului Galați

Consiliul Județului Galați este o instituție strategică cu membri aleși în mod democratic ce asigură și servicii publice de importanță vitală, având impact asupra tuturor aspectelor din viața locuitorilor județului Galați. Acesta cooperează cu multe organisme, de la grupurile comunitare locale la principalele instituții guvernamentale naționale și locale, pentru a promova bunăstarea economică, socială și a mediului înconjurător în județ. Cu privire la asistența socială, Consiliul Județean Galați aprobă planul județean de asistență socială pentru dezvoltarea strategiilor locale de intervenție în sprijinul persoanelor aflate în nevoie; aprobă înființarea, finanțarea/cofinanțarea instituțiilor publice de asistență socială; încheie convenții de parteneriat cu reprezentanți ai societății civile, exercitând și alte

atribuții în domeniul asistenței sociale prevăzute în Legea privind sistemul național de asistență socială, legea nr 47/2006 cu completările ulterioare.

Prefectura Județului Galați are un rol important în asistența socială la nivel județului, municipiilor, orașelor și comunelor prin activitățile de coordonare a serviciilor publice deconcentrate ale ministerelor cu atribuții în asistența socială și de control a legalității actelor emise de autoritățile administrației publice locale, precum și prin acțiunile de mediere socială. De asemenea, Prefectura are un rol important în elaborarea politicilor publice cu caracter social și în promovarea acestora.

Direcția Generală de Asistență Socială și Protecția Copilului

S-a înființat prin hotărârea Consiliului Județean nr. 107 din 20 decembrie 2004 ca instituție publică de interes județean, cu personalitate juridică, aflată în subordinea Consiliului Județului Galați prin preluarea atribuțiilor Serviciului Public de Asistență Socială și ale Direcției Generale pentru Protecția Drepturilor Copilului. DGASPC realizează la nivel județean măsurile de asistență socială în domeniul protecției copilului, familiei, persoanelor singure, persoanelor vârstnice, persoanelor cu handicap, precum și a oricăror persoane aflate în nevoie.

Serviciile Publice Locale de Asistență Socială

Conform Legii 47/2006 cu completările ulterioare, consiliile locale ale orașelor și comunelor au transferat personal sau au înființat servicii locale/compartimente de asistență socială care au rolul de a identifica și soluționa problemele sociale ale comunității din domeniul protecției copilului, familiei, persoanelor singure, persoanelor vârstnice, persoanelor cu handicap, precum și a oricăror persoane aflate în nevoie.

În realitate, serviciile publice de asistență socială la orașe funcționează fiind înființate prin hotărâri ale consiliilor locale. La nivelul comunelor activitatea de asistență socială se desfășoară de către persoane cu atribuții în domeniul asistenței sociale.

În marea majoritate a comunelor din județul Galați, în realitate există o persoană cu studii de specialitate care să îndeplinească atribuțiile pe linia asistenței sociale, dar această persoană nu poate satisface toate cazurile sociale apărute pe raza comunității respective.

Situația centralizată pe municipii, comune și orașe a județului Galați

Nr. crt	Jud. Galați	Persoane vârstnice	Persoane singure	Persoane cu handicap	Nr. asistenți sociali	Serviciul de Asistență Socială	Compartiment de Asistență Socială
1	MUNICIPII	130	315	5.651	32	2	-
2	ORASE	565	171	150	6	-	2
3	COMUNE	25.244	7.690	4.207	76	19	36
	TOTAL	25.939	8.176	10.008	118	21	38

Direcția de Muncă și Incluziune Socială

Direcția de Muncă și Incluziune Socială este organizată și funcționează în baza Hotărârii Guvernului nr. 381/2007 privind organizarea și funcționarea Ministerului Muncii, Familiei și Egalității de Șanse.:

-realizeaza studii si analize in domeniul asistentei sociale; sprijina si indruma din punct de vedere metodologic elaborarea si derularea programelor din domeniul asistentei sociale dezvoltate pe plan local; elaboreaza propuneri pentru alocarea de fonduri pentru asistenta sociala si le transmite Ministerului Muncii, Familiei si Egalitatii de Sanse..

Organizatii Neguvernamentale

Activitatea asociatiilor si fundatiilor reprezinta o componenta importanta a sistemului judetean de asistenta sociala, acestea suplinind adeseori golurile din serviciile sociale la nivel institutional.

Inspectoratul scolar judetean Galati

Inspectoratul scolar judetean Galati si unitatile de invatamant sprijina activitatea de asistenta sociala prin dezvoltarea de programe de educatie care să conducă la prevenirea cazurilor de abandon scolar, violență domestică, abuz, neglijare, comportament deviant, delicventa juvenila etc. Cadrele didactice au obligatia de a semnal DGASPC cazurile de rele tratamente, abuzuri sau de neglijare a copiilor.

Agentia Judeteana pentru Ocuparea Fortei de Munca

Agentia Judeteana pentru Ocuparea Fortei de Munca Galati sprijina activitatea de asistenta sociala a tinerilor și adultilor, implicandu-se in orientarea si integrarea profesionala a acestora.

Casa Judeteana de Pensii Galati

Casa Judeteana de Pensii Galati sprijina activitatea de asistenta sociala a persoanelor varstnice, asigurand plata veniturilor acestor persoane si prevenind in acest mod marginalizarea sociala.

Autoritatea de Sanatate Publica Galati

Directia de Sanatate Publica Galati si unitatile medicale prezinta importanta in activitatea de asistenta sociala prin asigurarea si dezvoltarea serviciilor medicale primare si comunitare, prin dezvoltarea de actiuni si programe de asistenta a parintilor si de educatie, precum si de servicii in materie de planificare familiala, prin semnalarea si solutionarea unor cazuri de dependenta de substante nocive, prin semnalarea și acordarea de servicii persoanelor victime ale violenței domestice, copiilor abuzați, neglijati.

Inspectoratul Judetean de Politie Galati

Inspectoratul Judetean de Politie Galati prezinta importanta, alaturi de Comandamentul Judetean de Jandarmi si Corpul Judetean al Gardienilor Publici, prin identificarea si sesizarea catre institutiile cu atributii de asistenta sociala a unor situatii de abuz asupra copiilor, violenta in familie, delicventa juvenila, vagabontaj, dependenta de droguri sau alcool etc.

Resursele sectorului public de Asistență Socială

Pentru imbunatatirea sistemului de servicii sociale, una din cele mai importante chestiuni este disponibilitatea resurselor. Mai mult de jumătate din cheltuielile actuale sunt pentru prestatiile sociale si nu pentru servicii, iar o mica parte din cheltuielile totale sunt suportate de sectorul O.N.G.

Legat de aspectul finantarii serviciilor existente apare problema sustenabilitatii acestora. La ora actuala baza se pune in special pe finantarea din surse externe pentru servicii sociale.

Resursele umane. Prognoza sistematica a nevoilor viitoare de resurse umane trebuie sa devina o preocupare majora a managementului de varf. Daca numarul si structura personalului nu sunt in concordanta cu nevoile impuse de obiectivele generale, DGASPC risca, fie sa aiba cheltuieli

nejustificate cu salariile, fie sa nu-si poata realiza serviciile solicitate din cauza lipsei de personal corespunzător calificat. Ambele situatii pot duce la pierderea competitivitatii.

S-a vorbit si se vorbește mult despre restructurare. In contextul acesta activitatea de analiza a posturilor si reprojectarea acestora capata o importanta deosebita. Verificarea necesitatii unor activitati care se desfasoara in virtutea obisnuitei si a posibilitatii de reorganizare a acestora, sau a renuntarii la ele, este indispensabila in vederea creerii unor locuri de munca eficiente si, totodata motivatoare.

In managementul modern „conducerea” oamenilor tinde sa fie inlocuita cu „antrenarea” acestora (luarea in considerare a psihologiei salariatilor, a trasaturilor si aspiratiilor lor, asigurandu-se motivarea si integrarea lor afectiva).

Gary P. Latham afirma ca resursele umane sunt unice in ceea ce priveste potentialul lor de crestere si dezvoltare. Ele isi pot cunoaste si invinge limitele pentru a face fata exigentelor prezente si celor de perspectiva.

Investitiile in formarea si potentializarea, in conditiile in care exista sustenabilitate financiara, a resurselor umane sunt cele mai benefice investitii pe termen lung. In acest sens DGASPC a facut multe demersuri. De asemenea perceptia unei echitati interne a recompenselor este deosebit de importanta pentru motivarea angajatilor.

O alta problema importanta este asigurarea unui mediu de munca sanatos si sigur. Sistemul de munca sanatos influenteaza atat competenta, loialitatea si costurile fortei de munca cat si sanatatea fizica si mentala a angajatilor, longevitatea si calitatea vietii in sine.

Reducerea pe cat posibil a stresului la locul de munca, prevenirea accidentelor si bolilor profesionale sunt activitati necesare pentru pastrarea integritatii fizice si psihice a angajatilor.

Planificarea strategica a resurselor umane este o componenta a procesului general de planificare strategica a DGASPC. Planificarea resurselor umane inseamna prognozarea sistematica a nevoilor viitoare ale unei institutii privind personalul precum si a posibilitatilor de asigurare a acestuia.

Practic aceasta planificare a resurselor umane permite conducerii si departamentelor de specialitate dezvoltarea unor planuri de asigurare cu personal calificat, capabile sa sustina Strategia Judeteana de Asistenta Sociala. Scopurile strategice, operationale si functionale nu pot fi atinse daca DGASPC nu are in personalul sau, oameni in numarul si cu pregatirea necesare.

Strategia resurselor umane tine seama de strategia DGASPC si invers, pentru ca numai in felul acesta va reusi sa furnizeze realizarea obiectivelor organizationale, va permite stabilirea necesarului de personal si de perfectionare profesionala, politica salariala si implicatiile acestora.

Analiza interna consta in determinarea capacitatii de transformare a resurselor DGASPC si a potentialului de actiune, ca raspuns la provocarile externe in continua schimbare.

Resursele umane trebuie abordate ca un important capital uman. Pentru aceasta trebuie elaborate planuri de activitati concrete pe termen scurt, mediu si lung. Se va arata ce trebuie facut, cand, cum, si cine vor fi responsabilii activitatilor.

Principalele elemente ale sistemului de valori ale unui angajat sunt:

- Nivel inalt de autonomie si independenta in judecata;
- Autodisciplina si adeziune la standarde profesionale;
- Posesia cunostintelor si abilitatilor de specialitate;
- Putere si statut bazat pe cunostinte;
- Operare si orientare dupa un cod de etica;
- Responsabilitate fata de corpul profesional de conducere.

Succesul organizational deseori se pune in legatura cu investitia in dezvoltarea resurselor umane. Dezvoltarea resurselor umane presupune identificarea lacunelor existente in abilitatile si competentele

individuale necesare implementării strategiei organizației. Din perspectiva viitorului organizației, dezvoltarea dorinței și capacității de învățare anticipată a angajaților este cea mai importantă.

Abordarea dezvoltării personalului presupune luarea în considerare a următoarelor probleme:

Care sunt competențele cheie de care DGASPC are nevoie la fiecare nivel al sau pentru a-și atinge obiectivele actuale și cele de perspectivă?

Cum intenționăm să evaluăm nivelul curent al acestor competențe?

În ce măsură competențele pot fi dezvoltate în cadrul DGASPC?

Care dintre metodele de dezvoltare vor fi cele mai eficiente în dobândirea competențelor necesare?

Cine sunt persoanele cele mai potrivite pentru a fi implicate în acest proces?

Cine va ține investiția bugetului?

În ce măsură strategia de dezvoltare se integrează cu alte strategii de resurse umane?

Cum vom evalua eficiența strategiei?

Cu alte cuvinte, dezvoltarea este facilitată de învățare și este constituită dintr-o serie de etape prin care trece individul spre a-și atinge deplină realizare de sine, pentru o eficiență maximă.

Resursele sectorului neguvernamental

În urma unei analize efectuate în cadrul DGASPC Galați asupra resurselor financiare disponibile în sectorul neguvernamental social se constată preponderența finanțării externe, fie de surse guvernamentale, fie private.

Bugetul detaliat exact al tuturor organizațiilor active nu a putut fi obținut datorită lipsei unei baze de date unitare a sectorului neguvernamental. Stabilirea resurselor financiare s-a făcut pe baza principalelor organizații dintre cele active, ceea ce ne dă o imagine destul de bună asupra sectorului de asistență socială.

4.3. Sectorul de Asistență Socială – Servicii prioritare

Prioritatea: Crearea unui sistem unitar de Asistență Socială

Pentru realizarea unui sistem de asistență socială funcțional, este necesar să luăm în considerare atât categoriile prioritare de beneficiari, atribuțiile și responsabilitățile fiecărei instituții ce funcționează în domeniul asistenței sociale la nivel local, cât și analiza legislației relevante actuale.

Analiza categoriilor de beneficiari

Pentru fiecare categorie importantă de beneficiari a serviciilor și prestațiilor de asistență socială există la ora actuală o serie de instituții implicate, dar și o constantă confuzie în ce privește care instituție este responsabilă de anumite aspecte legate de furnizarea acestor servicii și prestații. Această confuzie afectează activitatea celor ce lucrează în sistemul de asistență socială, dar, mai important, cei ce au de suferit sunt beneficiarii.

Responsabilitățile actuale:

de asistență socială a copiilor aflați în dificultate, inclusiv copiii cu dizabilități se ocupă DGASPC Galați, ONG-urile care activează în domeniu, dar au competențe și S.A.S-urile municipale și orașenești și persoanele cu atribuții de asistență socială din consiliile locale comunale.

de asistență socială a familiei se ocupă, sub aspectul programelor, cât și a plății prestațiilor aferente, Direcția de Muncă și Incluziune Socială, care monitorizează și încheie parteneriate cu unele asociații/fundații care acordă servicii sociale acestei categorii de beneficiari, dar au și competențe

S.A.S.-urile municipale și orășenești și persoanele cu atribuții de asistență socială din consiliile locale comunale.

de asistența socială a tinerilor în dificultate - se ocupă DGASPC Galați, ONG-uri care desfășoară programe pentru această categorie de beneficiari; de problema tinerilor fără loc de muncă se ocupă AJOFM, iar de acordarea locuințelor sociale este de competența consiliilor locale.

de asistența socială a persoanelor adulte cu handicap - se ocupă DGASPC Galați, dar au competențe și S.A.S.-urile municipale și orășenești și persoanele cu atribuții de asistență socială din consiliile locale comunale.

de asistența socială a persoanelor vârstnice - se ocupă DGASPC Galați, dar au competențe și S.A.S.-urile municipale și orășenești și persoanele cu atribuții de asistență socială din consiliile locale comunale;

de asistența socială a victimelor violenței domestice – Directia Generala de Asistenta Sociala si Protectia Copilului Galati dar si Directia de Munca si Protectie Sociala Galati care sunt reprezentantii in teritoriu ai Agentiei Nationale pentru Protectia Familiei si monitorizeaza fenomenul la nivelul judetului.

de asistenta sociala a victimelor traficului de persoane – se ocupa Directia Generala de Asistenta Sociala si Protectia Copilului Galati dar si Agentia Nationala Impotriva Traficului de Persoane prin reprezentantii in teritoriu.

Analiza legislatiei privind asistenta sociala:

- Legea nr 47/2006, privind sistemul national de asistenta sociala,
 - Legea nr. 217/2003 pentru prevenirea și combaterea violentei în familie
 - Ordinul 304/385/1.018/2004 al miniștrilor M.A.I., al M.M.S.S.F. și al M.S. privind aprobarea instrucțiunilor de organizare și funcționare a unităților pentru prevenirea și combaterea violenței în familie
 - Ordonanta nr. 68/ 2003 privind serviciile sociale
 - HG 1024/2004 privind aprobarea Normelor metodologice de aplicare a prevederilor OG 68/2003
 - Legea nr. 515/2003 pentru aprobarea OG 68/2003 privind serviciile sociale
 - Lege nr. 116 din 15 martie 2002 privind prevenirea si combaterea marginalizarii sociale
 - Hotarare nr. 1.149 din 17 octombrie 2002 pentru aprobarea Normelor metodologice de aplicare a prevederilor Legii nr. 116/2002 privind prevenirea si combaterea marginalizarii sociale
 - Hotarâre nr. 773/ 2002 pentru organizarea si functionarea Comisiei interministeriale privind asistenta sociala
 - Legea nr. 46/ privind sistemul national de asistenta sociala.
 - Legea nr.448\2006 privind protectia si promovarea drepturilor persoanelor cu handicap
 - Legea nr.268\2007 pentru aprobarea normelor metodologice de aplicare a prevederilor legii nr. 448\2006 privind protectia si promovarea drepturilor persoanelor cu handicap
- Prioritatea: Tineri, familii, persoane singure, persoane aflate in nevoie (violenta domestica, traficul de fiinte umane, alcool, droguri, etc.).

Tinerii (categoria de vârstă 14-29) reprezintă un segment de populație care, pe de o parte, a beneficiat de noile oportunități oferite de societatea românească din ultimii 12 ani și a suportat masiv, pe de altă parte, costurile tranziției.

Categorii vulnerabile de tineri:

Tinerii saraci – au venituri reduse sau n-au venituri si sunt dependenti de familie. Provin din familii sarace, din zone cu dezvoltare socio-economica scazuta. Riscul de a fi saraci este mai mare pentru tinerii someri, tinerii casatoriti si tinerii cu o pregatire scolara redusa.

Tinerii someri – sunt mai numerosi printre cei cu calificare scazuta; multi tineri, dupa absolvirea studiilor (inclusiv studii superioare), trec printr-o perioada de somaj, uneori muncesc „la negru” si sunt exclusi de la drepturile angajatilor in munca; programele de formare vocationala nu sunt corespunzatoare nevoilor de pe piata muncii.

Tinerii din mediul rural – lucreaza in gospodarie, de cele mai multe ori in familia parintilor, nu au pamant, au sanse reduse pentru calificare si specializari in profesii noi, moderne, au posibilitati reduse de invatare a limbilor straine si de utilizare a calculatorului, absolventii de scoala generala nu continua studiile, raman necalificati si astfel, nu se pot angaja; absolventii de scoli profesionale si liceu de la sate nu reusesc in intregime sa se angajeze la oras, nu au facilitati de petrecere a timpului liber si au mai putine oportunitati de participare sociala si politica.

Tinerii cu nivel scazut de scolarizare – abandonarea scolii in clasele primare sau dupa absolvirea celor secundare, precum si lipsa calificarii ii pun in situatia de a fi exclusi de pe piata muncii.

Tinerii casatoriti – se confrunta cu probleme locuinte, nu-si pot procura bunuri de folosinta indelungata, au venituri mai mici, insuficiente.

Tinerele fete – sunt supuse mai mult riscului somajului, cad victime „industrii sexului” sunt din ce in ce mai dependente economic.

Tinerii proveniti din institutii de ocrotire - au greutati in gasirea unei locuinte si a unui loc de munca, sunt supusi unui risc ridicat de a fi atrasi in zona delicventei, nu au familii care sa le asigure protectie sau cei care nu se pot baza pe ele.

Tinerii cu comportamente deviante si delicvente – sunt consumatori de alcool, droguri, fac parte din categoria „tinerilor strazii”, racolati in retele de cersit, prostitutie, pedofilie; delicventii, dupa iesirea din penitenciare, nu beneficiaza de programe de resocializare si integrare sociala.

Tinerii supradotati – sunt vulnerabili datorita greutatilor pe care le intampina in plan material si social, in efortul lor de afirmare a calitatilor exceptionale pe care le au, sunt supusi tentatiei de emigrare.

Problemele cu care se confrunta tinerii:

Persoanele tinere se confrunta cu o rata a saraciei peste valoarea medie. In ultimii ani, saracia tinerilor pare chiar a se fi accentuat. O parte importanta a tinerilor nu au independenta financiara si depind de veniturile familiei.

O pondere importanta a populatiei tinere se confrunta cu conditii de locuit precare. Majoritatea tinerilor necasatoriti locuiesc impreuna cu parintii, cei casatoriti nu-si pot permite sa cumpere/construiasca o locuinta proprie.

Unul dintre aspectele cele mai tensionate cu care se confrunta populatia tanara esta situatia ocuparii: rata somajului in randul tinerilor este mai mare decat rata medie a somajului.

Multi tineri sunt tentati sa caute solutia la numeroasele probleme cu care se confrunta in emigrare. In 1998, 77,2% din totalul celor care au emigrat erau tineri de pana la 40 de ani.

Degradarea situatiei educationale a tinerilor datorita lipsei resurselor familiei pentru sustinerea financiara a studiilor, in special pentru tinerii din mediul rural si din segmentele defavorizate.

Cresterea consumului de droguri, concomitent cu scaderea varstei de la care tinerii incep sa devina consumatori. Ponderea cea mai mare a persoanelor consumatoare de droguri se inregistreaza la grupa de varsta 19-24 ani.

Cresterea delicventei juvenile si reducerea varstei la care debuteaza infractiunile. In special prostitutia si proxenetismul, ca forme specifice de delicventa, ameninta in primul rand tinerele fete.

Nu exista o politica de stimulare/incurajare a intemeierii familiei in randul tinerilor. Intemeierea unei familii este adesea descurajata de dificultatea procurarii unei locuinte, obstacolele in gasirea unui

loc de munca, sanse scazute de a procura bunuri de folosinta indelungata, veniturile nesigure si mici pe care tinerii le pot obtine.

Dezvoltarea măsurilor și mecanismelor destinate integrării educationale, ocupationale si sociale a tinerilor

Pentru integrarea educationala, ocupationala si sociala a tinerilor la nivelul județului funcționează următoarele servicii:

Centrul Social Integrat „Sprijin la Greu” aflat în subordinea Consiliului local al municipiului Galati. Acesta oferă locuințe sociale unui număr de 40 de tineri proveniți din centrele de plasament;

Fundatia „Împreună” a preluat 6 tineri cu deficiente proveniți din centrele de plasament Galați;

În conformitate cu prevederile Legii nr.116/2001 privind prevenirea si combaterea marginalizării sociale, 29 de tineri au incheiat contracte de solidaritate sociala cu AJFOM Galati in urma carora s-au finalizat 15 contracte de munca;

Proiectul „Atelier Scoala Confectiei Textile” finantat de Regiunea Piemonte Italia este destinat formarii profesionale in meseria de confecționar textile pentru tinerii proveniți din centrele de plasament.

Proiectul „Rețea regionala de de centre de instruire pentru tinerii proveniti din institutiile de ocrotire” - 50 de tineri proveniți din instituții de ocrotire din Galați au urmat cursuri de calificare în cele mai căutate meserii pe piața muncii.

Familia, persoane singure, persoane aflate in nevoie (violenta domestica, traficul de fiinte umane, alcool, droguri, etc.)

Efectele perioadei de tranzitie la economia de piata din Romania se resimt puternic in viata familiei, punand in fata acesteia probleme insolubile sau agravand relatii interpersonale deja fragile. Somajul, pierderea sau absenta locuintelor, costul ridicat al medicamentelor, insecuritatea sociala crescuta sunt relatii la care familia incearca si trebuie sa se adapteze dar „costul” acestei adaptari este uneori foarte ridicat, familia fiind in pericol de a-si pierde echilibrul afectiv. Cu cat problemele de natura economica ale familiei sunt mai serioase cu atat fracturarea legaturilor emotionale, morale si degradarea comportamentelor familiale sunt mai favorizate.

In cadrul familiei comportamentele agresive sunt indreptate asupra femeii si copilului deoarece acestia fac parte din categoria persoanelor ce prezinta un grad mare de vulnerabilitate victimala dat fiind caracteristicile bio-contitutionale si comportamentale.

Agresivitatea impotriva mamei si copilului constituie un fenomen care se amplifica in societatea actuala multiplicandu-se atat cazurile de victimizare prin lezarea demnitatii si integritatii psihologice a mamei si copilului cat mai ales atentatele la securitatea fizica. Pana in prezent Codul Penal nu a reusit sa raspunda adecvat nevoilor de protectie a mamei si copilului victime ale violentei.

Dincolo de un set important de masuri de suport a familiei, nu exista nici pana in momentul de fata o conceptie coerenta de protectie sociala a familiei.

Mai mult decat atat. Politica sociala a ignorat in mare masura familia in dubla sa ipostaza: ca sursa a unei largi game de patologii sociale (violenta domestica, lipsa de suport social reciproc, abandnul/neglijarea copiilor, perpetuarea culturii saraciei, etc), cat si ca resursa esentiala de support pentru solutionarea problemelor sociale.

Problemele globale ale familiei nu cad in responsabilitatea unui minister anume. Suplimentar, politica familiei este separata de protectia copilului in situatie de risc, iar copilul care traieste in familia sa naturala nu reprezinta obiectul de suport explicit al unei institutii.

Violenta intrafamiliala este un fenomen care nu poate fi cuantificat cu exactitate, statisticile intocmite avand la baza infractiunile cu un grad ridicat de pericol social instrumentate de Politie conform competentei stabilite prin Legea nr. 218/2002. Nucleul acestui fenomen il constituie infractiunile de lovire sau alte violente – Art. 180 C.P., aflate in competenta instantei de judecata.

De mentionat este faptul ca o mare parte din faptele de acest gen nu sunt sesizate institutiilor cu responsabilitati in domeniu, datorita reticentei manifestate de victime de a dezvalui dramele pe care le traiesc.

Amploarea si gravitatea fenomenului sunt date de numarul mare de solicitari adresate Politiei pentru a interveni in aplanarea conflictelor (peste 50 % din sesizarile telefonice), precum si de numarul al femeilor-victime ale violentei domestice-intalnite pe holurile spitalelor din Galati.

Conform statisticilor intocmite de Institutul pentru Cercetarea si Prevenirea Criminalitatii, peste 83,69 % din infractiunile de acest gen au fost comise spontan, in urma unor stari conflictuale, 95% dintre victime sunt femei, iar 87 % din familiile conflictuale conflictuale au copii minori.

Violenta intrafamiliala a fost definite ca infractiune, prevazuta si sanctionata ca atare de Codul Penal. Cu toate acestea, actele de agresiune savarsite in mediul familial s-au mentinut la nivel ridicat, iar lipsa masurilor de protectie sociala a determinat in mod frecvent intoarcerea victimelor in familie impunand aparitia Legii nr. 217 / 2003 pentru prevenirea si combaterea violentei in familie (modificata si completata prin O.G. nr. 95 / 2003) si a Hotararii de Guvern nr. 1624/2003 privind organizarea si functionarea Agentiei Nationale pentru Protectia Familiei.

Datele statistice oferite de Inspectoratul Judetean de Politie –compartimentul de prevenire si combatere a criminalitatii arata ca situatia infractiunilor privind violenta intrafamiliala in judetul Galati in anul 2007 se prezenta astfel:

Nr crt.	Infractiunea	Total victime	Din care minori:			Majori:		
			total	0-13 ani	14-17 ani	total	femei	barbati
1.	Omor	15	4	1	3	11	4	7
2.	Tentativa de omor	4				4	1	3
3.	Lovituri cauzatoare de moarte	3				3		3
4.	Vatamare corporala	5						
5.	Viol	4	2	1	1	2	2	
6.	Act sexual cu un minor	7	7	2	5			
7.	Incestr	3	3		3			
8.	Abandon de familie C.P. art. 305, lit.”a”	8	8	5	3			
9.	Rele tratamente aplicate minorului	3	3					
	Total general	52	27	9	15	20	7	13

SITUATIA ACTIVITATILOR PREVENTIVE EFECTUATE PENTRU COMUNITATE IN 2007

stari conflictuale intrafamiliale luate in evidenta	=415
stari conflictuale intrafamiliale existente	=362
personae atentionate si sanctionate contraventional	=385
bolnavi psihic, alcoolici, toxicomani cu comportament violent internati de protectie sociala	=47
minori si alte categorii de personae fata de care s-au luat masuri de protectie sociala	=54
persoane conciliate in centre de specialitate	=22

SITUATIA INFRACTIUNILOR PRIVIND VIOLENTA INTRAFAMILIALA IN JUDETUL GALATI SEMESTRUL I

Nr. crt	Infractiunea	Total	Mobilul infractiunii					
			Gelozie	Razbunare	Mostenire	Pamant	Spontan	Altele
1	Omor	7					7	
2	Tentativa de omor	3					3	
3	Lovituri cuzatoare de moarte	2					2	
4	Vatamare corporala	5					5	
5	Viol	4						4
6	Act sexual cu un minor	2						2
7	Incest	3						3
8	Abandon de familie	7						7
Total general		33					17	16

SITUATIA VICTIMELOR PRIVIND VIOLENTA INTRAFAMILIALA IN JUD. GALATI-Semestrul I- 2007

Nr. crt	Infractiunea	Total victime	Din care minori:			Majori:		
			total	0-13 ani	14-17 ani	total	femei	barbati
1	Omor	7				7	5	2
2	Tentativa de omor	3				3	2	1
3	Lovituri cuzatoare de moarte	2				2	2	
4	Vatamare corporala	5				5	1	4
5	Viol	4	4	1	3			
6	Act sexual cu un minor	2	2	1	1			
7	Incest	3	3	3				
8	Abandon de familie	7	7	4	3			
Total general		33	16	9	7	17	10	7

SITUATIA ACTIVITATILOR PREVENTIVE EFECTUATE PENTRU COMUNITATE IN
Semestrul I - 2007

stari conflictuale intrafamiliale luate in evidenta	=192
stari conflictuale intrafamiliale existente	=231
personae atentionate si sanctionate contraventional	=249
bolnavi psihic, alcoolici, toxicomani cu comportament violent	
internati de protectie sociala	= 34
minori si alte categorii de persoane fata de care s-au luat	
masuri de protectie sociala	= 10
persoane conciliate in centre de specialitate	= 10

Traficul de fiinte umane a devenit o problema majora in ultimul deceniu cu profunde implicatii de ordin social si economic repercutate atat la nivel national, cat si international. Dificultatile intampinate de institutiile abilitate in prevenirea si combaterea acestui fenomen rezulta, in primul rand, din necunoasterea dimensiunilor reale ale traficului de personae, mobilitatii si intensei circulatii peste frontiere a persoanelor si bunurilor. Traficul de fiinte umane este unanim recunoscut ca o componenta a crimei organizate transfrontaliere si se manifesta cu precadere in zonele in care lipseste o legislatie corespunzatoare, dar si un sistem de cooperare intre diferite organisme guvernamentale si ONG-uri, a caror activitate comuna trebuie sa aiba ca obiect prevenirea traficului. Desi fenomenul ia amploare, prea putini traficanti au fost prinsi, ceea ce se explica prin absenta unei legislatii corespunzatoare.

Statisticile existente intocmite de Organizatia Internationala pentru Migratie si politie nationale sunt lacunare si releva doar o fateta a fenomenului, cea referitoare la persoanele invinuite sau returnate in tara de origine. Recunoscut ca o componenta principala a crimei organizate, traficul de fiinte umane se manifesta cu precadere in tarile in care lipseste o legislatie corespunzatoare, dar si un sistem de protectie sociala adaptat cerintelor impuse de situatia operative specifica.

In Romania a fost adoptata Legea nr. 678 /2001 privind prevenirea si combaterea traficului de persoane precum si Planul National de Actiune pentru combaterea traficului de personae –instrumente juridice utile institutiilor cu atributii de profil, insa este necesar sa fie infiintate si adaposturi pentru victimele traficului de fiinte umane.

In semestrul I- 2007, in evidentele Inspectoratului de Politie al Judetului Galati au fost inregistrate 89 victime ale traficului de personae, dintre care 7 minore.

Consumul de droguri reprezintă una dintre cele mai grave probleme sociale cu care se confruntă societatea contemporană. Din punct de vedere social, consumul de droguri are consecințe negative asupra potențialului productiv și reproductiv al membrilor societății, ca și asupra resurselor de sănătate ale acesteia.

4.3.2 Prioritatea persoane vârstnice

In mod conventional, o persoana este considerata varstnica incepand cu varsta de 60 ani, dar in contextul Legii nr. 17/ 2000 privind Protectia sociala a persoanelor varstnice, sunt considerate persoane varstnice cele care au implinit varsta de pensionare stabilita de Legea pensiilor nr. 19/2001.

In perioada 1990-2000 calitatea vietii s-a deteriorat sitematic in Romania si peste 84% dintre pensionarii de asigurari sociale de stat se confrunta cu greutati considerabile in viata de zi cu zi. Veniturile lor sunt din ce in ce mai mici in comparatie cu salariul mediu pe economie, dar mai ales in comparatie cu indicele mediu de crestere a preturilor produselor si serviciilor.

O parte dintre varstnicii care au urmași în viață se bucură de un anumit sprijin din partea acestora – mici sume de bani sau hrană – dar de cele mai multe ori varstnicii sunt puși în situația de a ajuta pe tineri, care sunt someri sau au salarii foarte mici.

Însă una din cele mai vulnerabile categorii este cea a persoanelor în vârstă care trăiesc singure, categorie puternic reprezentată în județul Galați, atât în zonele rurale cât și urbane, profilul demografic indicând că numărul lor va continua să crească. D.G.A.S.P.C. și partenerii săi consideră această categorie ca fiind prioritară.

Bătrânețea este inevitabilă, ireversibilă și este o etapă normală în viața oricărei persoane. Fie că vrem, fie că nu fiecare vom trece prin această etapă a vieții, deci este o obligație morală ca persoanele varstnice să fie sprijinite.

În municipiul Galați trăiesc în prezent 40.302 de persoane varstnice cu vârsta peste 60 ani, reprezentând peste 12,4% din populația totală a municipiului Galați dintre care 368 sunt instituționalizați în cămine de bătrâni finanțate de stat (182 de persoane sunt asistate în Căminul de persoane varstnice „Sfântul Spiridon”, 75 de persoane asistate în Căminul pentru Persoane Varstnice Ștefan cel Mare și 80 de persoane asistate în centrul medico social.

GRUPA DE VARSTA (ANI)	TOTAL	MASCULIN	FEMININ
60-64	14.085	6.861	7.224
65-69	11.113	5.133	5.980
70-74	7.527	3.193	4.334
75-79	4.351	1.658	2.693
80-84	1.790	579	1.211
85-PESTE	1.436	416	1.020
TOTAL	40.302	17.840	22.462

Din datele prezentate în tabelul de mai sus putem observa structura pe grupe de vârste a populației începând cu vârsta de 60 de ani, conform datelor furnizate de Direcția Județeană de Statistică Galați.

Segmentul populației varstnice din municipiul Galați prezintă în ultimii ani o dinamică ascendentă, mai ales cea feminină care creează și va crea probe multiple de ordin juridic, educațional, administrativ și mai ales economic.

În plan juridic, prin Legea nr. 17/2000 se acordă pentru prima dată dreptul la servicii comunitare și este definită îngrijirea la domiciliu, tipurile de servicii, categoriile de beneficiari și condițiile în care se acordă.

Apariția acestei Legii constituie un pas important în îmbunătățirea calității vieții varstnicilor. De asemenea s-a constituit Consiliul Județean al Persoanelor Varstnice (conform Legii nr. 16/2000) pentru îmbunătățirea dialogului social cu autoritățile publice.

Codul Familiei prevede, obligativitatea familiei de a îngriji persoana varstnică, dar cel mai important loc îl ocupă evident, Constituția României în care, prin Titlu II, se garantează dreptul la viață, integritatea fizică, psihică, liberă circulație, la viața intimă, nivel de viață decent, la pensie, la asistență medicală și altele.

Drepturile varstnicilor, și ca cetățeni și ca varstnici, sunt reglementate fără îndoială, dar acestea nu sunt respectate în totalitate, aceștia neavând posibilitatea de a trage la răspundere pe cei care nu le respectă drepturile.

În plan educațional, majoritatea varstnicilor din municipiul Galați, au o pregătire sub medie, (conform datelor furnizate de Fundația de Sprijin a Varstnicilor Galați din totalul de 630 asistați, 13% sunt analfabeti, 52% au 4 clase, 29% au între 5-8 clase, 4% au școli profesionale, 1% au liceul și 1% au

studii superioare) și de aceea nu cunosc, nu știu să-și apere drepturile, nu știu să întreprindă ceva pentru îmbunătățirea situației lor.

În plan administrativ, majoritatea sunt varstnici care nu reușesc să-și administreze singuri locuința și veniturile, apelând la rude, prieteni și mulți dintre ei sunt ademeniți, înșelați și excrocați, mai ales ca 64% dintre varstnici locuiesc singuri și 36% cu familia sau rudelor.

În suferință sunt (cum de altfel se afla întreaga categorie de varstnici) într-o mare măsură drepturile economice ca de pildă, dreptul la un nivel de trai decent, la o locuință corespunzătoare, la condiții de existență care să asigure o bună stare de sănătate fizică și psihică.

Specialiștii din cadrul DGASPC poartă discuții cu reprezentanți ai unor instituții și autorități ale statului, cu varstnici în diferite locuri și situații, cu reprezentanți ai unor O.N.G. –uri și organizații non-profit din domeniul protecției varstnicilor, cu tinerii despre bătrânețe, cu cadre medicale și persoane specializate în asistența socială s-au desprins următoarele aspecte:

Cei tineri sunt interesați de cariera profesională, de găsirea unui loc de muncă, au venituri foarte mici sau sunt someri și abia pot asigura traiul familiei lor, ajungând să izoleze și să marginalizeze varstnicii din familie;

Conceptia populației tinere despre varstnici este plină de prejudecăți,

Considerând varstnicii egoiști, conservatori, cu concepții învechite și stereotipii – „și-au trăit traiul, și-au mâncat malaiul”, mai ales din partea nepoților;

Numărul somerilor în rândul familiilor cu varstnici este în creștere ceea ce determină o presiune asupra membrilor familiei asupra venitului varstnicului și a locuinței. De exemplu, dintre cei aproape 600 de varstnici asistați de Fundația de Sprijin a Varstnicilor cu venituri până la 200 lei/lună se află și varstnici care își susțin deopotrivă copiii și nepoții - unii o fac din obligație sau omenie, alții sunt forțați;

Starea de sărăcie în care se zbat varstnicii este umilitoare:

-varstnicii sunt foarte puțin informați în ceea ce privește mecanismul economiei de piață;
-an de an scade puterea de cumpărare a varstnicului, pensiile sunt foarte mici la cei mai în vârstă, dar și la cei mai tineri, în raport cu preturile și tarifele la principalele servicii de întreținere;

-statisticile arată că mai mult de jumătate dintre persoanele varstnice au mari dificultăți în ceea ce privește achitarea facturilor la întreținere, telefon, electricitate, radio și TV., deși este cunoscut faptul că majoritatea renunță la hrana pentru a-și achita cheltuielile de întreținere de teama de a nu-și pierde locuința. De asemenea, au renunțat la cablu T.V., la telefon, au schimbat becurile existente cu altele ce produc un consum redus de energie. Pentru a face față acestor cheltuieli multe persoane varstnice au început să-și vândă lucrurile din casă agonisite cu trudă (mașina de cusut, bibelouri, broderii, tablouri, îmbracaminte, goblenuri, bijuterii, covoare etc.). Iar unii pensionari au redus cheltuielile pentru hrană la mai puțin de un sfert din necesarul caloric specific vârstei:

- s-a constatat lipsa permanentă sau pe perioade mai mari, din consum, a unor alimente cu putere nutritivă ridicată, cum ar fi: peștele, laptele și produsele lactate, și mai ales fructele, majoritatea având pensii de 150 lei/lună, nu-și pot permite cumpărarea acestor alimente.

Este o situație tristă ce trebuie să dea de gândit tuturor celor care au putere de a decide.

Un alt indicator al scăderii nivelului de trai este și scăderea interesului pentru modul de petrecere al timpului liber. Această atitudine de neimplicare se reflectă atât asupra propriei persoane, cât și asupra celor din jur. Varstnicii care fac sport sau cei care sunt implicați în activități care vizează interesul unui grup mai mare decât cel al familiei constituie o excepție, exemplul cel mai concludent fiind existența în cadrul Fundației de Sprijin al Varstnicilor Galați a Centrului de Zi Speranță, unde-și petrec timpul liber un număr de 100 de persoane varstnice. Activitățile pe care le desfășoară aceștia sunt: de tricotaș și croitorie, culturale. De asemenea, Centrul are și activitate de club, fiind frecventat îndeosebi de varstnici bărbate care joacă rummy, table sah, citește presa și poartă discuții pe diferite teme. Pentru toți varstnicii care vin la Centru de Zi se organizează dezbateri pe teme medicale, culinare, igienă personală, comentarii despre viață și procesul de îmbătrânire, ca fiind o etapă normală a vieții.

fenomenul de excrocăre, abuz și maltratare asupra varstnicilor a luat o amploare deosebită, aceștia devin victime ale celor interesați să obțină bunuri mobile și imobile, acest lucru datorându-se lipsei de informare a varstnicilor, a stării de degradare fizică și psihică a acestora, a vulnerabilității datorate vârstei;

în anii 2005 și 2007 din reclamațiile înregistrate la Poliția municipiului Galați 150 de varstnici au fost deposedați de locuințe, prin diferite metode, în unele situații cu complicitatea notarilor publici și agenților imobiliare. Din datele furnizate de Poliția municipiului Galați mai rezulta că:

80% din abuzuri și maltratare asupra varstnicilor se repeat dacă s-au produs cel puțin o dată;

85% din abuzuri și maltratare asupra varstnicilor s-au produs de către cei care au obligația de întreținere.

scăderea calității actului medical (fiecare varstnic având un medic de familie, iar acesta având un număr foarte mare de pacienți posibilitatea ca varstnicul să primească îngrijirea la domiciliu este practic imposibilă – în medie pe județ fiind 2648 persoane/medic de familie.);

există varstnici cu nevoi speciale de îngrijire medicală la domiciliu, iar pentru aceștia nu există decât alternativa instituționalizării sau asigurarea de servicii comunitare, conform Legii 17/2000.

Situația persoanelor varstnice cu handicap din mun. Galați, aflate în evidente DGASPC al Județului Galați se prezintă astfel:

Grad de handicap	57-65 ani	66-75 ani	76-85 ani
Grav	300	437	462
Accentuat	671	674	333
Mediu	343	241	60
Total	1314	1352	855

În anul 2007, majoritatea varstnicilor au suferit de: afecțiuni respiratorii – 26,8%, afecțiuni cardiovasculare – 18,9%, tumori maligne -2,1%, tulburări mentale -1,5%, iar pe primul loc în privința cauzelor de deces s-au situat bolile circulatorii urmate de tumorile maligne și bolile aparatului respirator.

Starea de sănătate a varstnicilor este precară și datorită situației lor materiale, foamei pe care o îndură în ultimele săptămâni ale primăriei pensiilor.

De apreciat este inițiativa Episcopiei Dunării de Jos care a înființat microcantine sociale, acestea funcționând pe lângă bisericile din principalele cartiere ale municipiului Galați, unde mulți varstnici (mai ales cei din stradă) servesc o masă caldă.

Servicii sociale:

Gama serviciilor sociale de care beneficiază persoanele varstnice este inegal răspândită și concentrată la nivelul municipiului Galați, este redusă și nu acoperă în totalitate nevoile individuale și globale ale acestora. În general serviciile sunt oferite în mod separat și nu integrate într-un pachet de servicii complementare. Furnizarea acestora se face în momentul actual în mod fragmentar și inconsecvent datorită fluctuației surselor de finanțare și resurselor umane insuficiente. În prezent nu au fost elaborate standarde de calitate privind acordarea serviciilor sociale pentru varstnici.

Furnizorii de servicii sociale (în special cei care oferă servicii de îngrijire la domiciliu) nu beneficiază de suport financiar corespunzător din partea autorității locale sau a statului datorită faptului că la nivel local fondurile alocate asistenței sociale sunt insuficiente, iar subvenția de la bugetul de stat este acordată doar ONG-urilor care au beneficiari din afara județului (conform Legii 34/1998). De asemenea familia care are în întreținere persoane varstnice dependente socio-medical nu beneficiază de sprijin din partea autorității locale și a statului deși Legea 17/2000 prevede la art. 13(2) că „sotul și rudele care au în întreținere o persoană varstnică dependentă pot beneficia de program lunar redus de

lucru, de o jumătate de normă, cu suportarea drepturilor salariale pentru cealaltă jumătate de normă din bugetul local, corespunzător salariului brut lunar al asistentului social debutant cu pregătire medie.

Timp cât sotul și rudele au fost încadrate în aceste condiții se considera, la calculul vechimii în muncă, timp lucrat cu normă întreagă”. Această situație se datorează în primul rând lipsei fondurilor prevăzute la bugetele consiliilor locale pentru plata acestor drepturi.

Definirea problemei

Principala problemă o constituie lipsa unei instituții publice specializate care să se ocupe în mod direct de asistența socială acordată persoanelor vârstnice precum și de date privind aceste persoane.

O altă problemă identificată la nivelul municipiului și a județului este aceea că oferta de servicii sociale comunitare nu răspunde în totalitate nevoilor individuale și globale ale persoanelor vârstnice, este insuficientă (acoperă în foarte mică măsură solicitările actuale de servicii sociale) și inegal răspândită în mediul urban fiind concentrată la nivelul municipiilor Galați și Tecuci, iar în mediul rural, este aproape absentă. Numărul solicitărilor de servicii sociale comunitare este tot mai ridicat datorită creșterii constante a numărului de persoane vârstnice, a polipatologiei specifice vârstei a III-a, și a creșterii longevității care favorizează apariția de noi situații de risc.

Resursele materiale insuficiente pentru asistența socială de la nivel local duc la imposibilitatea sprijinului furnizorilor de servicii sociale/comunitare dar și a grupurilor informale (familie, vecini, prieteni, voluntari) care pot asigura servicii de îngrijiri la domiciliu.

Actele normative cu referire la protecția socială a persoanelor vârstnice prezintă lacune, carente legislative și prevederi care nu s-au putut aplica datorită lipsei fondurilor locale (de exp. Legea 17/2000, posibilități limitate de finanțare a ONG-urilor conform Legii 34/1998, lipsa standardelor de elaborate, modul de calculare a pensiilor conform Legii 19/2001). Acestea conduc atât la servicii ce nu pot fi cuantificate calitativ cât și la limitarea posibilităților de a răspunde la nevoile reale ale beneficiarilor.

O altă problemă este procesul constant de îmbătrânire a populației din mediul rural datorat migrației populației tinere către centrele cu o economie mai dezvoltată, populația vârstnică tinzând astfel să devină preponderantă

CONCLUZII:

Starea de fapt în care trăiesc vârstnicii din municipiul Galați este de sărăcie, neliniște, de frustrare generală, de nesigurăță, de teamă etc.

În perioada 2004-2007 s-a înregistrat o decadere accentuată a nivelului de viață la peste 84 % dintre persoanele vârstnice.

Lipsa locuinței proprii, presiunea exercitată de membrii de familie asupra venitului vârstnicului, degradarea relațiilor intrafamiliale determină un număr mare de cereri de instituționalizare.

Nivelul de informare al persoanelor vârstnice a scăzut foarte mult, majoritatea dintre ei au renunțat și la presa scrisă (au de ales între a-și cumpăra un ziar sau o pâine).

Nu există personal specializat de îngrijire a vârstnicilor.

Accesul la serviciile de asistență este inegal, în special din punct de vedere geografic: rural/urban.

Migrarea economică este în creștere și magnitudinea riscului privitor la îngrijirile viitoare acordate vârstnicilor necesită suport.

Este necesară îmbunătățirea și diversificarea extinderii serviciilor sociale comunitare destinate vârstnicilor, atât a celor de tip intermediar, alternativ, cât și a celor de îngrijire la domiciliu deoarece în acest mod se poate răspunde cerințelor persoanelor în vârstă de a rămâne în cadrul comunității și de a

primi ajutor si ingrijire socio-medicala in propria locuinta.

Se evidentiaza nevoia de resurse umane, financiare si materiale suplimentare, cele angajate in acest moment in asistenta sociala a persoanelor varstnice fiind insuficiente pentru a putea raspunde in mod eficient solicitarilor existente.

Posibilitatile de sustinere financiara ale furnizorilor de servicii sociale pentru varstnici sunt limitate la ora actuala atat de prevederile legislative (Legea 34/1998) cat si de imposibilitatea aplicarii acestora in practica (Legii 17/2000).

PROPUNERI:

Organizarea unei Agentii – retele de servicii sociale de ajutor al batranilor la domiciliu, care sa permita independenta de zi cu zi (servicii de informare, consultanta, transport la cerere, aprovizionare, ingrijiri comunitare, hot-line si interventii de urgenta, teleasistenta pentru cei cu nevoi speciale etc.).

Infiiintarea de “Cantine sociale” in principalele cartiere ale municipiului Galati cu servire loco sau preluare-expediere a unei mese calde/zi, cu facilitati la preturi corelate cu veniturile batranilor defavorizati.

Infiiintarea unor “Gradinite de batrani-cluburi” in cartierele principale ale municipiului in vederea oferirii de programe care urmaresc reducerea si prevenirea izolarii sociale, mentinerea relatiilor de familie degrevand pe cei care muncesc.

Reducerea taxelor si impozitelor, facilitati fiscale pentru batranii cu venituri sub salariul minim brut pe economie.

Organizarea de plasament familial a varstnicilor aflati in situatia de dependenta socio-medicala de catre Consiliul Local Galati, in baza art. 13 din Legea nr 17/2000.

Initierea de catre Consiliul Local Galati a unor programe care sa atraga si sa valorifice cunostintele din diverse domenii incorporate in persoanele in varsta, mai ales la cei care au avut o activitate prestigioasa si care sunt inca in stare de a face ceva util.

Modificarea Legii 34/1998 in vederea crearii cadrului legal pentru sustinerea financiara a ONG-urilor furnizoare de servicii de ingrijire la domiciliu si in structuri alternative.

Modificarea Legii nr. 17/2000 in sensul definirii in mod clar a tipului de servicii (acestea sa fie integrate socio-medical), modului de organizare, furnizorii, resurse umane si redefinirea varstei persoanelor care pot beneficia de asistenta sociala ca persoane varstnice.

Elaborarea si aprobarea de standarde de calitate cu privire la cuantificarea calitativa a serviciilor sociale acordate persoanelor varstnice.

Dezvoltarea de programe de informare, atat cu scopul cu care se confrunta aceasta categorie de populatie, cat si cu scopul de a oferi un feed-back in raport cu modul in care se aplica anumite legi.

Elaborarea si implementarea de catre Centrul Cultural “Dunarea de Jos” a unor programe vizand comunicarea integritatii.

Dezvoltarea de programe care sa implice mai mult varstnicii si care sa-i transforme intr-o componenta activa a societatii, nu in beneficiari pasivi ai unor servicii.

Efectuarea de cercetari pentru a identifica la nivel judetean nevoile specifice ale varstnicilor si prioritatile legate de ingrijirea acestora.

Identificarea resurselor adecvate pe baza rezultatelor cercetarilor.

Reevaluarea serviciilor existente si recomandari.

Luarea in considerare a celor mai bune mijloace de acordare a serviciilor alternative-cum ar fi “masa la domiciliu”.

Infiiintarea unei retele judetene de servicii de ingrijire la domiciliu.

Planificarea de noi servicii rezidentiale conform rezultatelor cercetarilor.

Intarirea parteneriatului si acordurilor cu privire la servicii dintre sectorul public si societatea civila / ONG-uri.

Dezvoltarea unui program de pregatire continua a personalului implicat in acordarea de asistenta sociala a varstnicilor.

Ca o concluzie generala, starea reala in care traiesc varstnicii in ziua de astazi este de saracie, degradare fizica si psihica si pentru a atenua aceasta stare este necesara concentrarea eforturilor tuturor factorilor cu raspunderi prin legi si raspunderi morale de a intreprinde initiative, actiuni si activitati de sprijin material si moral al varstnicilor.

4.3.3 Prioritatea persoane cu handicap

Strategia judetului Galati in ceea ce priveste asistenta speciala a persoanelor cu handicap, trebuie sa reprezinte un model de implicare a autoritatilor administratiei publice locale si judetene in problematica persoanelor cu handicap.

Strategia trebuie sa promoveze initiative legate de integrarea sociala, profesionala si culturala a persoanelor cu nevoi speciale, aplicarea reglementarilor din domeniul protectiei speciale a persoanelor cu handicap.

Principii de actiune:

egalitatea de sanse;

viata independenta;

respectarea drepturilor cetatenesti;

participarea deplina a persoanelor cu dizabilitati la viata in comunitatile in care traiesc;

angajamentul de a-i implica pe toti partenerii sociali, inclusiv persoanele cu dizabilitati;

trecerea de la perceptia medicala la cea sociala.

Situatia persoanelor cu handicap din mun. Galati, aflate in evidente DGASPC al Judetului Galati se prezinta astfel:

	Fizic	Somatic	Auditiv	Vizual	Mental	Psihic	Asociat	SIDA/HIV	Boli rare	Surdocecitate	total
Gr.I	739	174	0	839	572	39	227	159	1	0	2750
Gr.II	1103	970	32	455	814	225	385	33	1	407	4425
Gr.III	538	569	20	133	168	31	113	2	0	7	1581
Gr.IV	0	3	0	1	0	0	0	0	0	0	4
Total general	2380	1716	52	1428	1554	295	725	194	2	414	8760

Numarul persoanelor cu handicap adulte, angajate, pe tip si grad de handindicap

	Fizic	Somatic	Auditiv	Vizual	Mental	Psihic	Asociat	SIDA/HIV	Boli rare	Surdocecitate	total
Gr.I	6	5	0	25	0	0	0	3	0	0	39
Gr.II	47	54	2	13	2	2	5	2	0	79	206
Gr.III	52	46	3	9	6	1	6	1	0	2	126
Gr.IV	0	1	0	0	0	0	0	0	0	0	1
Total general	105	106	5	47	8	3	11	6	0	81	372

Obiectivele Strategiei pentru Persoane Cu Handicap 2008-2011

Obiectivele strategiei	Program/proiect	Perioada	Persoana responsabilă	Surse finanțare
1. Dezvoltarea serviciilor sociale comunitare pentru tinerii cu handicap grav proveniți din centrele de plasament	Înființare centru tineri Înființare case sociale	2008-2009	DGASPC - DAPA – consilier Consiliul Județului Galați, Primăria mun. Galați, Primăria mun. Tecuci	Buget Consiliul Județean Galați Proiecte de finanțare externa
2. Dezvoltarea și profesionalizarea rețelelor de asistenți personali profesioniști și de asistenți sociali specializați în asistența persoanei cu handicap	Cursuri de specializare	2008-2010	O.N.G.- uri DGASPC - DAPA, Consiliul Județului Galați,	O.N.G.- uri DGASPC
3. Dezvoltarea unui sistem eficient de orientare profesională, formare și angajare în muncă a persoanelor cu handicap, promovarea accesului persoanelor cu handicap la servicii sociale nespecifice educație, servicii de asistență medicală și preventivă	Cursuri de specializare, Consiliere și informare	2008-2011	A.J.O.F.M., O.N.G.- uri, DGASPC - DAPA	Ministerului Muncii, Familiei și Egalității de Șanse, A.J.O.F.M. O.N.G.- uri.
4. Încurajarea dezvoltării și susținerea unităților protejate	Înființarea unității protejate Consiliere și informare	2008	DGASPC - DAPA, O.N.G.- uri	Ministerului Muncii, Familiei și Egalității de Șanse, O.N.G.- uri
5. Dezvoltarea și implementarea unui sistem național de monitorizare al sistemului de protecție a persoanelor cu handicap	Infintarea unei baze de date la nivel national comuna tuturor judetelor.	2008 - 2009	DGASPC - DAPA, Autoritatea Națională pentru Persoanele cu Handicap,	Autoritatea Națională pentru Persoanele cu Handicap, DGASPC
6. Formarea/perfecționarea personalului care lucrează în sistemul de protecție a persoanelor cu handicap	Formare personal specializat	2008-2009	O.N.G.- uri, Institutul Național de Administrație, A.N.P.H.	DGASPC,
7. Uniformizarea legislației romanesti la normele europene cu privire privitoare la accesibilizarea mediului fizic pentru persoana cu handicap si monitorizarea implementării acestor norme	Accesibilizarea mediului o prioritate	2008-2011	DGASPC - DAPA, Primăria mun. Galați, Primăria mun. Tecuci, Inspectia Sociala Regionala,	Inspectia Sociala Regionala, Primăria mun. Galați, Primăria mun. Tecuci

8. Dezvoltarea unui set de măsuri și mecanisme care să facă posibilă egalizarea șanselor pentru combaterea discriminării și a excluziunii sociale a persoanelor cu handicap	Continuarea proiectului „Egali în șanse”	2008-2010	DGASPC - DAPA, Primăria mun. Galați, Primăria mun. Tecuci Consiliul Județului Galați,	Consiliul Județului Galați DGASPC, Primăria mun. Galați, Primăria mun. Tecuci
9. Elaborare de programe de conștientizare a nevoilor specifice ale persoanelor cu handicap, a riscurilor pentru întreaga comunitate ale neadaptării acestora și de creștere a solidarității sociale cu aceste categorii de persoane	Campanie de consiliere și informare la nivel județean	2008	DGASPC - DAPA, Primăria mun. Galați, Primăria mun. Tecuci Consiliul Județului Galați, O.N.G.-uri	DGASPC, Primăria mun. Galați, Primăria mun. Tecuci Consiliul Județului Galați, O.N.G.-uri
10. Continuarea activității de susținere a organizațiilor neguvernamentale în procesul de protecție activă a persoanei cu handicap.	Exemplu de bună practică	2008-2011	DGASPC - DAPA, Primăria mun. Galați, Primăria mun. Tecuci Consiliul Județului Galați, O.N.G.-uri	Consiliul Județului Galați, DGASPC, Primăria mun. Galați, Primăria mun. Tecuci, O.N.G.-uri

În vederea schimbării percepției și atitudinii societății față de persoana cu handicap se impun trei abordări simple și legate de contextul nostru cultural: educând oamenii să înțeleagă că persoanele cu handicap au mai multe asemănări cu celelalte persoane decât deosebiri, ajutând constructiv ca persoanele cu handicap să depășească obstacolele integrării, serviciile comunitare existente sau viitoare de educație, sănătate, asistență socială, de cult, juridice, culturale și sportive să se adreseze și să accepte persoanele cu handicap ca pe oricare alte persoane, cetățeni cu aceleași drepturi.

V. Obiective generale și operaționale

Crearea unui sistem unitar de Asistență Socială
Obiective 2008-2011

- Organizarea D.G.A.S.P.C. pe structuri corespunzătoare conform legislației;
- Crearea unei baze de date la nivelul D.G.A.S.P.C. pe categorii de beneficiari din întregul județ, până la finele anului 2008 în sistem de rețea internet;
- Organizarea unitară a furnizării serviciilor sociale până în anul 2011;
- Stabilirea până la finele anului 2008 de standarde de calitate privind acordarea serviciilor, de comun acord cu toți factorii implicați și propunerea spre aprobare prin act normativ la nivel național;
- Asigurarea serviciilor sociale pentru beneficiari prin inițierea unor parteneriate de tip public-public și public-privat și contractarea unor servicii sociale de către D.G.A.S.P.C. cu furnizori privați acreditați de servicii.

Prioritatea: Tineri, familii, persoane singure, persoane aflate în nevoie.
Obiective 2008-2011

1. Sporirea participării tinerilor la viața economică.

Actiunea 1: Dezvoltarea de programe de informare și consiliere profesională pentru tineri.

Actiunea 2: Promovarea de politici nediscriminatorii cu privire la ocuparea unui loc de muncă de către tinerele femei, cu prioritate de către tinerele mame.

Actiunea 3: Asigurarea condițiilor necesare recalificării și reconversiei profesionale a tinerilor aflați temporar în afara pieței muncii.

Actiunea 4: Modificarea și completarea legislației actuale cu privire la angajarea tinerilor absolvenți. Stimularea angajării tinerilor.

2. Creșterea participării sociale a tinerilor.

Actiunea 1: Inițierea și derularea de servicii sociale comunitare în domeniul violenței familiale în municipiul Galați.

Actiunea 2: Creșterea nivelului de conștientizare a comunității și de acceptare a respectării drepturilor omului.

Actiunea 3: Prevenirea fenomenului de violență în familie în scopul preîntâmpinării riscului de a fi marginalizați social, economic sau politic în procesul de tranziție.

Actiunea 4: Dezvoltarea în continuare a parteneriatului cu ONG-urile și cu celelalte instituții care pot sprijini familiile, persoanele singure, persoanele aflate în nevoie.

Actiunea 5: Armonizarea cadrului legislativ – în scopul creșterii siguranței și încrederii în sine a persoanelor singure și a persoanelor aflate în nevoie.

3. Atenuarea impactului factorilor de risc care conduc la marginalizarea și excluderea socială a tinerilor.

Actiunea 1: Construirea de locuințe sociale pentru tineri, inclusiv pentru tinerii din instituții și pentru familiile tinere cu venituri reduse.

Actiunea 2: Acces gratuit la mijloacele de planificare familială.

Actiunea 3: Promovarea programelor de prevenție a consumului de alcool, tutun, droguri.

Actiunea 4: Finantarea de proiecte pentru grupuri de tineri defavorizate, tineri proveniți din instituții, tineri cu dizabilități.

Creșterea participării școlare, mai ales la nivelul secundar și post-secundar

Reducerea fenomenului de marginalizare a victimelor violenței în familii:

Actiunea 1: Încurajarea participării mamelor la viața socială, culturală și economică a comunității prin reevaluarea posibilităților proprii, a competențelor și capacității individuale;

Actiunea 2: Reducerea conflictelor intrafamiliale ca urmare a însusirii de către mame, copii și de către familie a mecanismelor de evitare, aplanare și de mediere a conflictelor;

Actiunea 3: Schimbarea atitudinii și responsabilizarea membrilor comunității și autorităților privind condiția familiei în societate;

Actiunea 4: Reducerea fenomenului de marginalizare a victimelor violenței în familii;

Actiunea 5: Creșterea gradului de cunoaștere a drepturilor și libertăților personale de apărare și protejare a persoanelor singure și a celor aflate în nevoie prin redobândirea încrederii în forțele proprii și a speranței ca:

- va fi tratat corespunzător,

- poate fi respectat,
- nu este judecat,
- poate sa-si exprime sentimentele,
- poate face propriile sale alegeri si decizii (poate decide singur pentru sine)
- are dreptul la un nivel de trai corespunzator,
- dreptul la conditii de existenta care sa-i asigure securitatea si echilibrul material, psihic, fizic, medical si material.

Prioritatea persoane vârstnice

Obiective: 2008-2011

1. Cresterea procentului numarului de beneficiari de servicii sociale comunitare.

Actiunea 1 : Infintarea unui adapost pentru batranii starzii pana in 2011.

Actiunea 2: Infintarea a 2 Centre de Zi cu o capacitate de 30 de locuri, fiecare pana la finele anului 2008, centre care sa ofere servicii de consiliere, terapie ocupationala, in municipiul Galati

Actiunea 3: Asigurarea mesei calde la domiciliu pentru un numar de 200 de beneficiari din municipiul Galati, ca serviciu oferit de cele 2 ONG-uri care au ca domeniu de activitate protectia persoanelor varstnice, pana la finele anului 2009.

Actiunea 4: Extinderea serviciilor de ingrijire la domiciliu oferite de cele 2 ONG-uri in municipiul Galati la un numar total de 1.000 noi beneficiari, pana la finele anului 2011.

2. Realizarea in zonele aferente departamentelor deconcentrate ale D.G.A.S.P.C. de campanii anuale de informare si consiliere privind integrarea sociala a persoanelor varstnice.

Actiunea 1: organizarea de campanii de informare pentru sensibilizarea opiniei publice fata de problematica persoanelor varstnice, pana la finele anului 2011.

Actiunea 2: realizarea de campanii informative in randul comunitatilor rrome privind drepturile si oportunitatile oferite persoanelor varstnice si a modului in care pot beneficia de acestea, pana la finele anului 2011.

3. Realizarea pana la sfarsitul anului 2008 de actiuni de promovare a unor propuneri de schimbari legislative cu aplicabilitate la nivel local, in domeniul protectiei persoanelor varstnice

Actiunea 1: Modificarea Legii 17/2000, in sensul definirii clare a tipurilor de servicii, modului de organizare, furnizorilor, resurselor umane si redefinirea varstei persoanelor care pot beneficia de asistenta sociala ca personae varstnice.

Actiunea 2: Elaborarea si aprobarea de standarde de calitate privind serviciile sociale acordate persoanelor varstnice,

Prioritatea persoane cu handicap

1. Dezvoltarea serviciilor sociale comunitare pentru tinerii cu handicap grav proveniti din centrele de plasament

Infintarea de servicii alternative de tip rezidential si nerezidential in functiile de nevoile identificate

Campanii de informare si sensibilizare a comunitatii pentru a pregati schimbarea

2. Dezvoltarea și profesionalizarea rețelelor de asistenți personali profesioniști și de asistenți sociali specializați în asistența persoanei cu handicap

3. Dezvoltarea unui sistem eficient de orientare profesională, formare și angajare în muncă a persoanelor cu handicap, promovarea accesului persoanelor cu handicap la servicii sociale nespecifice educație, servicii de asistență medicală și preventivă

4. Încurajarea dezvoltării și susținerea unităților protejate

5. Dezvoltarea și implementarea unui sistem național de monitorizare al sistemului de protecție a persoanelor cu handicap

6. Formarea/perfecționarea personalului care lucrează în sistemul de protecție a persoanelor cu handicap

7. Uniformizarea legislației românești la normele europene cu privire privitoare la accesibilizarea mediului fizic pentru persoana cu handicap și monitorizarea implementării acestor norme

8. Dezvoltarea unui set de măsuri și mecanisme care să facă posibilă egalizarea șanselor pentru combaterea discriminării și a excluziunii sociale a persoanelor cu handicap

Definitivarea materialelor informative

Mediatizarea prin mijloace de informare în masă a drepturilor persoanelor cu handicap

Organizarea de mese rotunde, întâlniri de lucru pentru sensibilizarea și informarea opiniei publice

Emisiuni radio - TV care promovează drepturile persoanelor cu handicap

9. Elaborare de programe de conștientizare a nevoilor specifice ale persoanelor cu handicap, a riscurilor pentru întreaga comunitate ale neadaptării acestora și de creștere a solidarității sociale cu aceste categorii de persoane

Campanii de informare și sensibilizare a comunității pentru a pregăti schimbarea

Realizarea unor proiecte în parteneriat între sectorul public și privat

10. Continuarea activității de susținere a organizațiilor neguvernamentale în procesul de protecție activă a persoanei cu handicap.

Infintarea a doua tip respiro pentru persoane cu handicap sever și pentru persoane cu handicap tip Alzheimer

VI. Planul pentru implementare

Un sistem modern de asistență socială are nevoie de un sistem care să fie capabil să depășească barierele profesionale, organizatorice și culturale pentru a promova incluziunea socială și a planifica furnizarea de servicii în mod echitabil. Va fi nevoie de mult timp pentru a se rezolva problemele excluziunii sociale și sărăciei, dar procesul de schimbare trebuie să înceapă acum și să se desfășoare într-un cadru de lucru în comun al organizațiilor publice și neguvernamentale.

Structura operațională propusă pentru incorporarea scopurilor și obiectivelor într-o structură generală la nivel de județ este menită să asigure nu numai îmbunătățirea colaborării dintre administrația publică locală și instituțiile deconcentrate, dar și să se asigure de crearea unor servicii generale care răspund la nevoi, care țin cont de persoana, familia și comunitate.

Instituația își propune să îmbine ideile și practica pentru a obține valori ce pot fi implementate astfel încât să rezulte mai bună folosirea resurselor existente. Valorificarea resurselor se face în mod eficient ținând cont că acestea sunt epuizabile. Incorporarea scopurilor și obiectivelor de servicii într-o structură operațională la nivel de județ are menirea de a asigura îmbunătățirea colaborării dintre administrația publică locală și instituțiile deconcentrate.

Crearea serviciilor pentru a raspunde nevoilor din ce in ce mai diversificate care pleaca de la “celula de baza” – persoana si se extinde catre familie si implicit comunitate.

Cadrul legislativ in vigoare ne permite sa schitam o noua structura pentru a depasi carentele sistemului actual.

DGASPC are rol de reprezentare și colaborare cu alte instituții în cadrul sistemului de asistență socială din județul Galati, dar și pe plan național.

Colaborarea permanentă cu Directia de Munca si Incluziune Sociala, instituție unică furnizoare de prestații sociale pentru a asigura eficiența aplicării sistemului de asistență socială.

De asemenea această colaborare presupune menținerea unui schimb de informații constant privind beneficiarii. Directia de Munca si Protectie Sociala are și rolul de acreditare a furnizorilor și control al calității serviciilor oferite.

DGASPC va avea relatii de colaborare și cu instituții publice descentralizate (IȘJ, ASP, AJOFM). DGASPC va trebui să se implice activ în structurile județene care pot afecta prin decizia lor structura unitară și echitabilă a sistemului de asistență socială. De asemenea va menține o relație permanentă cu IȘJ, ASP, AJOFM, Casa de Pensii, IJP, Comandamentul Județean de Jandarmi și Politia Comunitara, precum și alte instituții publice ce pot fi înființate și care au tangență cu sectorul social.

Această relație trebuie să fie una de informare reciprocă pro-activă privind sectorul dar și o relație de colaborare pentru rezolvarea unor problematici sociale existente cât și a celor ce tind să apară (prevenire).

DGASPC se va implica alături de alte instituții publice și private în diverse campanii publice cu scop de prevenire sau de combatere a excluziunii sociale. DGASPC va încheia protocoale-cadru de colaborare inter-instituțională pentru furnizarea de servicii sociale in cadrul unor proiecte/programe comune.

Interacțiunea dintre institutiile administratiei si angajatii acesteia

În calitate de angajator, DGASPC își va putea îmbunătăți eficiența managementului intern, va putea reduce costurile administrative și va putea determina apariția unei noi culturi “e-government” prin utilizarea mijloacelor electronice în comunicarea pe care o are cu angajații săi.

Fiecare angajat va putea accesa informații despre fișa postului sau, condițiile aferente, precum și posibilitățile de dezvoltare a carierei. Prin intermediul acestei componente se va realiza și instruirea continuă, în format electronic, a angajaților din institutiile DGASPC.

Micro-managementul

În centrul sistemului de asistență socială județean este beneficiarul. Aceasta înseamnă că serviciile sociale sunt acordate în funcție de nevoile individuale și globale ale persoanei. Noul sistem folosește managementul de caz ca instrument principal pentru furnizarea de servicii sociale echitabile direcționate pe nevoile beneficiarului.

Managementul de caz presupune alocarea resurselor în raport cu nevoile persoanei într-un mod eficient pentru ambele părți: rezultatele pozitive pentru persoanele asistate și cost scăzut pentru servicii.

VII. Resurse

Acest capitol prezinta ipotezele pentru evaluarea resurselor necesare implementarii strategiei.

Sistemul de asistenta sociala functioneaza pe baza utilizarii de resurse umane si financiare importante. Acestea din urma sunt necesare acoperirii costurilor de investitii si costurilor operationale anuale. In urma incheierii parteneriatelor si in functie de resursele financiare ce pot fi mobilizate si utilizate in mod eficient, va fi posibila furnizarea si dezvoltarea serviciilor de asistenta sociala in urmatorii ani in judetul Galati.

Rata medie anuală de creștere a cheltuielilor operationale determinate de dezvoltarea noilor servicii, în perioada 2004-2010, a crescut ceea ce este un efort deosebit ce trebuie susținut de autoritățile județene și locale.

Efortul investitional total pe întreaga perioadă 2004-2010 a fost acoperit într-o anumită măsură din granturi externe, programe ale Uniunii Europene.

În 2010 costurile determinate de noile servicii sociale dezvoltate în orizontul de timp al strategiei, vor reprezenta un segment însemnat din totalul cheltuielilor operationale.

În vederea creării Societății Informaționale și conectării României la fluxurile informaționale mondiale pentru integrarea în societatea globală, s-au stabilit următoarele obiective strategice prioritare:

Trecerea la Societatea Informațională

Societatea Informațională reprezintă o nouă etapă a civilizației umane, un nou mod de viață, calitativ superior, care implică folosirea intensivă a informației în toate sferele activității și existenței umane, cu un impact economic și social semnificativ.

Suportul tehnologic al noii societăți constă în trei sectoare de activitate: tehnologia informației, tehnologia comunicațiilor și producția de conținut (informațional), sectoare din ce în ce mai convergente.

În cadrul acestui obiectiv programele sau planurile de acțiune în care Sistemul de Asistență Socială din România este angrenat sau la care urmează să adere și care se constituie în premise ale integrării europene a României sunt numeroase:

- Accelerarea implementării structurilor de bază ale Societății Informaționale;
- Accelerarea furnizării accesibile a serviciilor de comunicații pentru toți cetățenii;
- Transpunerea și implementarea aquis-ului comunitar relevant pentru Societatea Informațională;
- Internet sigur și rapid;
- Acces ieftin și rapid la Internet
- Internet rapid pentru cercetătorii din domeniul asistenței sociale
- Rețele securizate în cadrul sistemului.

VIII. Măsurarea performanțelor

Unul din principiile de bază al acestei Strategii este în legătură cu planificarea și funcționarea serviciilor sociale în funcție de datele concrete legate de nevoia socială. Un punct central al acestei abordări este un sistem robust și transparent de monitorizare și evaluare atât cu organizațiile furnizoare de servicii cât și cu un element de monitorizare a unei reprezentări deconcentrate în teritoriu a Guvernului României. Acest capitol caută să evidențieze principiile și forma unui astfel de sistem de management de calitate.

Pentru a avea o imagine completă și complexă asupra modului în care strategia de asistență socială a județului Galați 2008-2011 își atinge obiectivele propuse în sensul de a crea și dezvolta un sistem de servicii sociale eficient și eficace, se impune ca toate activitățile implicate de acest proces să fie monitorizate și evaluate constant și obiectiv.

Monitorizarea și evaluarea implementării se va face la nivelul fiecărei instituții publice sau private responsabile folosind un sistem unic bazat pe indicatori cantitativi și calitativi.

Calitatea, corectitudinea, eficiența și eficacitatea măsurilor aplicate vor reflecta modul în care obiectivele propuse prin strategie sunt puse în practică. În acest sens vor fi analizate: satisfacerea beneficiarului, serviciile, resursele umane și financiare necesare, standardele de performanță și calitate, funcționarea sistemului.

Evaluarea strategiei trebuie să se facă din perspectiva multiplă, după criterii și stadii multiple. În acest sens este necesar să se efectueze:

Evaluarea continuă (autoevaluare) - se realizează la nivelul fiecărei instituții implicate în procesul de implementare a strategiei pentru identificarea rapidă și la timp a unor posibile riscuri;

Evaluarea pe termen mediu – se realizează după parcurgerea fiecărui stadiu al strategiei pentru operarea eventualelor corecturi. Aceasta se efectuează atât la

nivelul fiecărei instituții implicate în procesul de implementare a strategiei cât și de Direcția de Munca și Incluziune Socială Galați;

Evaluarea finală – presupune participarea tuturor instituțiilor implicate în derularea strategiei și urmărește cât anume din obiectivele propuse și-au găsit rezolvarea.

Evaluarea ulterioară – activitatea planificată pentru a descoperi efectele pe termen lung ale strategiei și sustenabilitatea efectelor sale pozitive.

Obiectul de activitate al acestei echipe îl constituie obținerea imaginii de ansamblu la nivel județean asupra modului de atingere a obiectivelor strategiei în fiecare dintre etapele procesului de implementare și evaluarea rezultatelor obținute.

Activitatea echipei se va concretiza în rapoarte asupra rezultatelor procesului de monitorizare și evaluare (a căror frecvență urmează să fie stabilită) care vor fundamenta planuri de măsuri care vor fi transmise atât autorităților naționale cât și instituțiilor cheie implicate.

IX. Procesul de consultare

Fiecare persoană are acces la informația legată de drepturile sale fundamentale și de asistență socială stabilită prin lege, și în același timp posibilitatea de a contesta decizia de a fi inclusă într-un serviciu social. Membrii comunității trebuie încurajați și sprijiniți să participe în procesul de planificare și furnizare a serviciilor sociale pentru comunitate.

Așadar, etapa de concepere a planului operational a început de la unul dintre cele mai importante principii ale planului operational al Județului Galați, 2005-2008-2011, și anume Principiul Transparenței și Participării în furnizării serviciilor sociale:

Prin asumarea acestei abordări, intenția și convingerea noastră a fost să stabilim o practică a consultării precum și modalități de consultare a cetățenilor, organizațiilor și grupurilor pe parcursul Strategiei, prezintă metodologia de consultare aplicată și dezbate procesul și mecanismele de consultare ce vor fi folosite în viitor în timpul etapei de implementare.

- Abordarea noastră în ce privește consultarea și modul în care vom îmbunătăți procesul de consultare în viitor. Modul în care au fost consultate următoarele instituții: Consiliul Județean, Prefectura, Direcția de Munca și Protecție Socială, DGCP și alte instituții cheie, și modul în care au fost implicați reprezentanții lor în faza de redactare.

- Modul în care intenționăm să utilizăm consultarea în timpul etapelor de implementare, în urma aprobării Strategiei de către Consiliul Județean și alte autorități naționale competente.

Abordarea noastră

Pentru lucrul la această strategie am dezvoltat o abordare colectivă în privința procesului de consultare. Această abordare se bazează pe câteva principii cheie și modele de bună practică ce pot fi rezumate după cum urmează:

Fii pregătit pentru schimbare – Înainte de a începe consultarea și implicarea cetățenilor în activitatea noastră, este important să fim pregătiți pentru schimbări în funcție de opiniile și vederile ce ne sunt împărtășite de către grupurile interesate consultate.

Folosește o abordare planificată – Deoarece consultarea eficace și implicarea publicului necesită planificare și angajament, este important să ne fie clar de la început ce anume necesită consultare și implicarea altor oameni și ce se face cu rezultatele și descoperirile procesului de consultare.

Înțelege clar obiectivele și scopul procesului de consultare – însemnând să înțelegem clar care este intenția reală a procesului de consultare. Acest lucru ajută la conceperea celor mai adecvate și eficiente modalități de consultare.

Tine cont de diversitatea grupurilor ce urmează să fie consultate – atunci când avem de-a face cu grupuri interesate diferite, cum ar fi: opinia publică, grupurile comunitare, beneficiarii, organizațiile partenere, societățile comerciale și autoritățile publice (Consiliul Județean, Direcția de Munca și Protecție Socială, ministere etc.) Grupurile diferite au nevoi și interese diferite și este important să luăm în considerare interesele și așteptările lor.

Abordează favorabil incluziunea - Șansele egale sunt una dintre valorile esențiale, și de aceea, includerea tuturor persoanelor și grupurilor care ar putea avea un interes legitim în procesul de consultare este valoroasă, dacă de exemplu procesul implică grupuri greu de atins, care fie nu pot sau nu au tendința de a participa la exerciții tip standard de consultare.

Folosește o varietate de tehnici de consultare – în funcție de circumstanțele diferite ce necesită utilizarea adecvată a unui număr de metode diferite.

Anunță oamenii despre ce se va întâmpla – pentru a fi limpede pentru toți la ce să se aștepte în cadrul consultării și cum vor fi folosite și concretizate punctele lor de vedere pentru a le maximaliza așteptările.

Persoanele consultate și temele pentru consultare variază în funcție de serviciile pe care Strategia intenționează să le organizeze și furnizeze. Aplicând această abordare, ne consultăm cu opinia publică, autoritățile locale, ONG-urile, școlile, poliția și direcția de sănătate și alte instituții locale, regionale și naționale.

În plus ne consultăm cu beneficiarii și alte persoane care beneficiază de serviciile curente. Am avut de asemenea discuții față în față în timpul discuțiilor în grup și a meselor rotunde, precum și în alte ocazii, și am implicat direct persoane care au contacte directe cu furnizorii și utilizatorii de servicii. În plus, am implicat ONG-uri și alte organizații la cursurile legate de conceperea Strategiei, planificarea strategică, procesul de decizie, etc.

Unele dintre consultările întreprinse au avut legătură cu chestiuni majore ce afectează întreaga țară. În colaborare cu Poliția Galați și consiliile locale, am studiat percepția cetățenilor cu privire la criminalitate și siguranța comunitară în cadrul comunităților locale.

Rezultatul a fost folosit pentru a identifica nevoia potențială pentru servicii pentru persoanele afectate de criminalitate, violență domestică etc.

Am început de asemenea procese de consultare cu privire la schimbările de legislație propuse de la nivel local sau național, ca parte a procesului de redactare a sistemului unitar de servicii sociale în conformitate cu standardele și modele de bună practică din UE.

Analiza SWOT - Direcția de Asistența Socială pentru Persoane Adulte

Puncte tari	Puncte slabe
-mobilizare în timp util a personalului pentru îndeplinirea sarcinilor de serviciu, -personal calificat (studii de specialitate și calificări în domeniu), -existența unei baze de date complete care cuprinde toate persoanele cu handicap din județ,	-lipsa unui sistem de formare continuă a personalului, -resurse financiare reduse/fonduri insuficiente pentru dezvoltare, -dotarea insuficientă cantitativ și calitativ cu tehnica de calcul,

<ul style="list-style-type: none">-sistem de procesare si raportare corecta a informatiilor cu privire la persoanele cu handicap,-respectarea unor proceduri prestabilite,-elaborarea de proiecte cu finantare interna si internationala,-experienta in incheierea de parteneriate,-capacitatea de adaptare la schimbare a personalului,-disponibilitatea personalului la efort suplimentar,	<ul style="list-style-type: none">-lipsa de coerenta si claritate a legislatiei,-rezolvarea partiala a nevoilor persoanelor aflate in dificultate,-fonduri insuficiente pentru dezvoltare,suprapunere/nedelimitare de competente cu alte institutii (consiliile locale privitor la unitatile publice de asistenta sociala)
Oportunitati	Amenintari
<ul style="list-style-type: none">-asistenta din partea expertilor romani si straini in domeniul politicilor sociale,-implementarea unor proiecte cu finantare interna si internationala-initierea unor parteneriate publice si private,-buna colaborare cu mas media,-disponibilitatea ONG-urilor ca parteneri in implementarea strategiei,-buna colaborare interinstitutionala,-deschidere si promovare a voluntariatului	<ul style="list-style-type: none">-uniformizarea legislatiei cu A.Q.-ul comunitar,-continuarea dificultatilor de comunicare cu unele primarii aflate in zone izolate,-legislatie in continua schimbare,

Analiza potentialelor de dezvoltare (Puncte Tari, Puncte Slabe, Oportunitati, Amenintari) va da ocazia sa se identifice totodata si masurile oportune pentru inlaturarea Punctelor Slabe. Trebuie sa se elaboreze criterii specifice de selectie / ierarhizare, prin aplicarea carora s-a realizat prioritizarea Punctelor Tari si a Punctelor Slabe.

PARTEA a II-a

STRATEGIA JUDEȚEANĂ ÎN DOMENIUL PROTECȚIA ȘI PROMOVAREA DREPTURILOR COPILULUI ÎN PERIOADA 2009-2013

Strategia județeană în domeniul protecția și promovarea drepturilor copilului, denumită în continuare Strategie, se desfășoară pe perioada 2009-2013 datorită necesității cuprinderii întregii problematice a respectării drepturilor copilului în toate sectoarele societății. Implementarea Strategiei va avea loc în etape care se vor concretiza în **planuri operaționale anuale**: 2009 - 2013. Planurile operaționale vor fi întocmite la începutul fiecărei etape și vor fi aprobate prin hotărâre de Consiliu Județean.

Obiectivul general al strategiei

Continuarea reformei în domeniul protecției copilului la un nivel superior prin trecerea de la abordarea de tip “protecția copilului aflat în dificultate” la promovarea și monitorizarea respectării drepturilor copilului; asigurarea exercitării efective a drepturilor copilului în cadrul familiei și în raport cu toate instituțiile implicate.

Strategia are în vedere cei **aproximativ 150.000 copii ai județului Galați** și se referă la implementarea drepturilor acestora, așa cum sunt ele definite în Convenția ONU și în alte documente internaționale ratificate de România, în toate domeniile de interes pentru copii: social, familial, educațional, de sănătate, etc.

Strategia subliniază rolul **primordial al părinților și al familiei** în creșterea, îngrijirea și educarea copilului și faptul că eforturile societății trebuie îndreptate în direcția întăririi și susținerii familiei în asumarea responsabilităților față de copil. Totodată, este cunoscut faptul că responsabilizarea familiei în spiritul pachetului legislativ în domeniul protecției și promovării drepturilor copilului nu se poate realiza fără o abordare sistemică a problemelor cu care se confruntă copiii și familiile acestora. Astfel, resursele pentru depășirea unor situații dificile trebuie căutate pe rând în familia extinsă, rețeaua socială a familiei (de exemplu: prieteni, vecini, persoane apropiate), profesioniști care intervin la un moment dat în viața copilului sau adultului (de exemplu: medic de familie, educator, preot, polițist, judecător/procuror), comunitatea prin intervenția structurilor consultative, autorităților locale și serviciilor sociale primare, de prevenire și, în ultimă instanță, în intervenția specializată.

Prin implementarea Strategiei se va asigura creșterea calității vieții copilului urmărindu-se ca toate serviciile pentru copil, din oricare din domeniile de interes pentru acesta, să respecte standardele minime naționale prevăzute prin reglementări legale.

Prezenta Strategie propune soluții concrete pentru problemele existente pornind de la identificarea resurselor necesare – materiale, umane, financiare – și ajungând la monitorizarea utilizării acestora. Pe de altă parte, se subliniază importanța tuturor instituțiilor care, prin activitatea lor, au legătură cu copiii și care trebuie să conștientizeze faptul că sunt deopotrivă responsabile pentru protejarea intereselor și a drepturilor copiilor. Responsabilitatea implementării drepturilor copilului nu se poate limita doar la o singură instituție, ci fiecare din acestea trebuie să considere copilul în orice demers pe care-l efectuează.

Strategia asigură un cadru coerent pentru intervenția instituțiilor responsabile și promovează colaborarea între aceste instituții, organizații nonguvernamentale, profesioniști și beneficiari, realizarea unor parteneriate reale, viabile și eficiente.

I. CONTEXT. SITUAȚIA ACTUALĂ

Județul Galați este situat în sud – estul României. Ocupă o suprafață de 4.466,3 km² (1,9% din teritoriul României). Județul Galați are următoarea organizare administrativă: 2 municipii, 2 orașe și 60 comune.

Reședința județului: municipiul Galați - populatie 292.898 locuitori la 1 ianuarie 2008, din care:

- masculin – 141.945 locuitori

- feminin – 150.953 locuitori

Populația stabilă a județului Galați este de 613.509 locuitori, din care aproximativ 150.000 sunt copii cu vârsta cuprinsă între 0-18 ani. Populația din mediul rural este de 266.813 persoane, iar în mediul urban domiciliază 346.696 locuitori.

Populația ocupată civilă la 1.11.2007 a fost de 203.100 persoane. Rata șomajului în județul Galați este de 5,6 %.

Rata natalității este de 9,5 născuți vii la mia de locuitori, iar rata mortalității infantile este de 15,4 copii decedați cu vârsta sub 1 an la 1000 de născuți vii.

Date statistice DGASPC Galați:

Din populația totală de copii, aproximativ 2800 erau beneficiari ai serviciilor sociale din cadrul sistemului de protecția copilului, la data de 1 decembrie 2008, după cum urmează: 235 copii beneficiau de servicii de prevenire a separării de părinți, 1091 copii beneficiau de plasament la rude/alte familii, 855 copii erau protejați în asistență maternală, 492 copii/tineri beneficiau de îngrijire în centre de plasament publice, din care 157 tineri au vârsta de peste 18 ani și 136 copii/tineri beneficiau de îngrijire în centre de plasament private.

Lista serviciilor sociale din județul Galați

1. Servicii dezvoltate de DGASPC Galați

	Denumirea institutiei / serviciului	Categoria beneficiarilor
	Complexul de Servicii Irene si Stuart	
1	Centrul de plasament Negru Voda	-copiii fara handicap, separati, temporar sau definitiv, de parintii lor, ca urmare a stabilirii, in conditiile legii, a masurii plasamentului / plasamentului in regim de urgenta in acest tip de serviciu -tineri care au implinit 18 ani si care beneficiază, în condițiile legii de protecție specială
2	Centrul de primire copii	- copii abuzati, neglijati, exploatați - copii gasiti neinsotiti pe teritoriul judetului Galati
3	Centrul de plasament nr. 2	- copii / tineri cu handicap mental scolarizati in unitati de invatamant special separati, temporar sau definitiv, de parintii lor, ca urmare a stabilirii, in conditiile legii, a masurii plasamentului in acest tip de serviciu

HOTĂRÂREA Nr. _____ din _____ 2009
pag. nr. 41

	Complexul de servicii Iovan Iorgovan	
4	Centrul de plasament nr. 3	copii cu handicap grav separati, temporar sau definitiv, de parintii lor, ca urmare a stabilirii, in conditiile legii, a masurii plasamentului / plasamentului in regim de urgenta in acest tip de serviciu
5	Centrul de zi	copii cu handicap care beneficiază de o măsură de protecție specială / sunt în risc de separare de familie
6	Centru maternal	- cuplurile mama – copil/copii afloati in situatie de dificultate sau in risc de degradare/ruptura a legaturii familiale; - cuplul mama / copil abuzat sau neglijat,; - cuplul mama – copil inclus intr-un program de restabilire a legaturii familiale.
7	Centrul de plasament nr. 8	- copii / tineri cu handicap senzorial scolarizati in unitati de invatamant special, separati, temporar sau definitiv, de parintii lor, ca urmare a stabilirii, in conditiile legii, a masurii plasamentului in acest tip de serviciu
8	Centrul de plasament nr. 9	- copii / tineri cu handicap mental scolarizati in unitati de invatamant special separati, temporar sau definitiv, de parintii lor, ca urmare a stabilirii, in conditiile legii, a masurii plasamentului in acest tip de serviciu
9	Casa Stefan	copiii fara handicap, separati, temporar sau definitiv, de parintii lor, ca urmare a stabilirii, in conditiile legii, a masurii plasamentului / plasamentului in regim de urgenta in acest tip de serviciu
10	Casa Floare de colt	copiii fara handicap, separati, temporar sau definitiv, de parintii lor, ca urmare a stabilirii, in conditiile legii, a masurii plasamentului / plasamentului in regim de urgenta in acest tip de serviciu
11	Casa Aurora	copii / tineri cu handicap, separati, temporar sau definitiv, de parintii lor, ca urmare a stabilirii, in conditiile legii, a masurii plasamentului / plasamentului in regim de urgenta in acest tip de serviciu
12	Casa Tudor	copii /tineri cu handicap, separati, temporar sau definitiv, de parintii lor, ca urmare a stabilirii, in conditiile legii, a masurii plasamentului / plasamentului in regim de urgenta in acest tip de serviciu
13	Casa Ciresarii	copii / tineri fara handicap, separati, temporar sau definitiv, de parintii lor, ca urmare a stabilirii, in conditiile legii, a masurii plasamentului / plasamentului in regim de urgenta in acest tip de serviciu
14	Casa Monica	copii / tineri fara handicap, separati, temporar sau definitiv, de parintii lor, ca urmare a stabilirii, in conditiile legii, a masurii plasamentului / plasamentului in regim de urgenta in acest tip de serviciu
15	Casa Andrei	copii / tineri fara handicap, separati, temporar sau definitiv, de parintii lor, ca urmare a stabilirii, in conditiile legii, a masurii plasamentului / plasamentului in regim de urgenta in acest tip de serviciu
16	Casa Ana	copii / tineri fara handicap, separati, temporar sau definitiv, de parintii lor, ca urmare a stabilirii, in conditiile legii, a masurii plasamentului / plasamentului in regim de urgenta in acest tip de serviciu

17	Casa Elena	copii / tineri fara handicap, separati, temporar sau definitiv, de parintii lor, ca urmare a stabilirii, in conditiile legii, a masurii plasamentului / plasamentului in regim de urgenta in acest tip de serviciu
18	Casa Veronica	copii / tineri fara handicap, separati, temporar sau definitiv, de parintii lor, ca urmare a stabilirii, in conditiile legii, a masurii plasamentului / plasamentului in regim de urgenta in acest tip de serviciu
19	Casa Crina	copii / tineri fara handicap, separati, temporar sau definitiv, de parintii lor, ca urmare a stabilirii, in conditiile legii, a masurii plasamentului / plasamentului in regim de urgenta in acest tip de serviciu
20	Centrul de asistenta pentru copilul cu cerinte educative speciale Galati	- copii / tineri cu handicap mental scolarizati in unitati de invatamant special separati, temporar sau definitiv, de parintii lor, ca urmare a stabilirii, in conditiile legii, a masurii plasamentului in acest tip de serviciu
21	Centrul de tranzit pentru copii victime ale traficului si neacompaniati	Copii traficati / gasiti neinsotiti pe teritoriul altor state
	Complexul de servicii Tecuci	
22	Centrul de asistenta pentru copilul cu cerinte educative speciale Tecuci	- copii / tineri cu handicap mental scolarizati in unitati de invatamant special separati, temporar sau definitiv, de parintii lor, ca urmare a stabilirii, in conditiile legii, a masurii plasamentului in acest tip de serviciu
23	Casa Speranta	- copii / tineri cu handicap mental scolarizati in unitati de invatamant special separati, temporar sau definitiv, de parintii lor, ca urmare a stabilirii, in conditiile legii, a masurii plasamentului in acest tip de serviciu
24	Centrul de asistenta pentru copilul cu deficiente neuromotorii	-copii cu handicap grav separati, temporar sau definitiv, de parintii lor, ca urmare a stabilirii, in conditiile legii, a masurii plasamentului / plasamentului in regim de urgenta in acest tip de serviciu -copii cu handicap care beneficiază de o măsură de protecție specială / sunt în risc de separare de familie
25	Casa David Austin Munteni	- copii / tineri cu handicap mental scolarizati in unitati de invatamant special separati, temporar sau definitiv, de parintii lor, ca urmare a stabilirii, in conditiile legii, a masurii plasamentului in acest tip de serviciu

2. Lista serviciilor dezvoltate de ONG-uri

Nr. crt.	ONG – furnizori de servicii sociale – judetul Galati	Categoria de beneficiari
1.	<i>Casa Sfanta Maria</i>	gazduire pe perioada determinata copii 6 – 18 ani tineri 18 – 26 ani
	<i>Centrul turistic si de agrement pentru tineri in euroregiunea Dunarea de Jos C.E.T.A.T.E.</i>	tineri 18-26 ani aflati in situatie de izolare sociala
	<i>Centrul de informare, educare, consiliere si asistenta medicala Sanavita</i>	tineri 18- 26 ani aflati in situatie de saracie, boala, dificultate in familie
2.	Asociatia Filantropica Crestin Ortodoxa «Sfantul Vasile cel Mare « Galati	<i>Centru de plasament pentru fete</i> gazduire pe perioada determinata fete 7-18 ani, 18-26 ani aflate in situatie de dificultate

HOTĂRÂREA Nr. _____ din _____ 2009
pag. nr. 43

3.	Asociatia Nova 2002 Galati	<i>Centrul maternal</i>	mama cu copilul 0-6 ani aflata in situatii de dificultate in familie
4.	Asociatia Zambete de copii Galati	<i>Centrul pentru promovarea drepturilor persoanelor seropozitive</i>	copii, adulti HIV/SIDA
		<i>Centrul de asistenta si sprijin pentru readaptarea copilului cu nevoi speciale</i>	copii 7-16 ani
5.	Fundatia Betesda Galati	<i>Centrul de plasament pentru copiii strazii-baieti</i>	copii , tineri 18-26 ani
		<i>Centrul de plasament pentru copiii strazii -fete</i>	
		<i>Centrul de zi pentru copii</i>	copii 7-16 ani aflati in situatii de risc de separare de parinti
6.	Fundatia Cuvantul Intrupat Galati	<i>Centrul de zi pentru copii aflati in dificultate</i>	copii 7-18 ani
7.	Fundatia Impreuna Galati	<i>Centrul de pregatire pentru o viata independenta</i>	tineri handicap 18-26 ani
8.	Fundatia pentru srijinul familiilor cu multi copii aflate in situatii de risc social - Fundatia Familia Galati	<i>Centrul de zi pentru copii aflati in dificultate</i>	copii 7-16 ani
		<i>Centrul de recuperare pentru victimele violentei domestice</i>	copii, adulti victime ale violentei in familie
		<i>Centrul de consiliere si prijin pentru parinti si copii</i>	familii in situatii de dificultate
		<i>Centrul de consiliere si sprijin pentru readaptarea copilului cu probleme psihosociale</i>	copii 7-16 ani delincventi
		<i>Centrul de prevenire si combatere a violentei domestice</i>	copii, adulti victime ale violentei in familie
		<i>Centrul de asistenta destinat agresorilor</i>	adulti
		<i>Centrul de prevenire, evaluare si consiliere pentru persoanele aflate in situatii de risc sau dependente de alcool</i>	persoane adulte dependente de consumul de alcool
9.	Fundatia Tanner Romania Mission Nicoresti	<i>Case de tip familial</i>	Gazduire pe perioada nedeterminata copii, adulti handicap
10.	Asociatia United Cristian Aid Bunul Samaritean Nicoresti	<i>Casa de tip familial Bridgid</i>	persoane adulte cu handicap

3. Lista serviciilor sociale dezvoltate de consilii locale

Nr. crt.	Denumirea institutiei / serviciului	Categoria beneficiarilor
1	Centrul de locuinte si sprijin pentru tineret Galati	Tineri proveniti din sistemul de protectie
2	Centru de gazduire pentru familii aflate in dificultate Băleni	Familii cu copii aflate in dificultate
3	Centru de gazduire pentru familii aflate in dificultate Șendreni	Familii cu copii aflate in dificultate
4	Centru integrat servicii sociale Jorasti	Familii in dificultate
5	Centru de zi pentru copii în dificultate Schela	Copii proveniti din familii sărace
6	Centru social "O viata mai buna" Tecuci	Familii in dificultate
7	Centru de zi "Copii nostri" sat Ungureni, com Munteni	Copii proveniti din familii in dificultate
8	Centru de zi "Corni" comuna Corni	Familii in dificultate
9	Centru Educativ Sivita-pentru copii saraci com. Tulucesti	Familii in dificultate

Din analiza serviciilor sociale dezvoltate de DGASPC se poate observa cu ușurință nevoia de servicii, atât de zi cât și rezidențiale: centre de consiliere și sprijin părinți, centre de zi în comunități locale și școli, case de tip familial, centre de recuperare pentru copilul cu handicap, centre de reabilitare copil delicvent și cu tulburări de comportament, adăpost de zi și noapte copiii străzii, centru de reabilitare copil abuzat, neglijat, exploatat, locuințe protejate pentru tinerii cu handicap pentru asigurarea continuității protecției din sistemul de protecție a copilului în sistemul de protecție a persoanelor cu handicap.

De asemenea, se impune de urgență închiderea Centrului de plasament nr. 9, un centru care nu îndeplinește cerințele minime de funcționare a unui serviciu rezidențial.

Pentru respectarea standardelor minime obligatorii privind serviciile pentru protecția copilului de tip rezidențial și privind serviciile pentru protecția copilului de tip rezidențial pentru copiii cu dizabilități, se impune revizuirea modului de funcționare a fiecărui centru de plasament și evaluarea fiecărui beneficiar, conform legislației.

DGASPC trebuie să susțină și să responsabilizeze autoritățile locale pentru înființarea și dezvoltarea de servicii destinate informării, consilierii părinților în vederea prevenirii abandonului copiilor.

În concluzie, implementarea Strategiei, inclusiv întărirea capacității instituționale a Direcției Generale de Asistență Socială și Protecția Copilului prin reorganizarea și eficientizarea serviciilor oferite, dar și prin crearea de noi servicii specializate, va conduce la cunoașterea fenomenului încălcării drepturilor copilului, monitorizarea respectării acestora și măsuri concrete administrative în vederea promovării și respectării lor atât de către familie, persoane fizice, cât și de instituții și autorități.

II. MISIUNEA DIRECȚIEI GENERALE DE ASISTENȚĂ SOCIALĂ ȘI PROTECȚIA COPILULUI ÎN DOMENIUL PROMOVĂRII ȘI PROTECȚIEI COPILULUI

Monitorizarea și promovarea drepturilor copilului, coordonarea eforturilor de implementare a drepturilor copilului în toate domeniile de interes pentru copii și susținerea reformei în domeniul prevenirii separării copilului de părinți și al protecției speciale a copilului separat temporar sau definitiv de părinți.

Direcția Generală de Asistență Socială și Protecția Copilului Galați este instituție publică, cu personalitate juridică, înființată în subordinea Consiliului Județului Galați. Realizează la nivel județean măsurile de asistență socială în domeniul protecției copilului, familiei, persoanelor singure, persoanelor vârstnice, persoanelor cu handicap precum și a oricăror persoane aflate în nevoie. Asigură promovarea respectării drepturilor copiilor și susține reforma în domeniul prevenirii separării copilului de părinți și al protecției speciale a copilului separat temporar sau definitiv de părinți.

DGASPC Galați s-a înființat prin hotărârea nr. 107/20.12.2004 a Consiliului Județului Galați, prin reorganizarea Direcției Județene pentru Protecția Drepturilor Copilului și Direcției de Asistență Socială, conform prevederilor Legii 272/2004 și HG 1434/2004.

DGASPC îndeplinește următoarele **funcții**:

- 1. de strategie** asigură elaborarea strategiei de asistență socială, a planului de asistență socială pentru prevenirea și combaterea marginalizării, precum și a programelor de acțiune antisărăcie ;
- 2. de coordonare** a activităților de asistență socială și protecție a copilului;
- 3. de administrare** a fondurilor pe care le are la dispoziție;

4. de colaborare cu serviciile publice deconcentrate ale ministerelor și instituțiilor care au responsabilități în domeniul asistenței sociale, cu serviciile publice locale de asistență socială, precum și cu reprezentanții societății civile care desfășoară activități în domeniu;

5. de execuție, prin asigurarea mijloacelor umane, materiale și financiare necesare pentru implementarea strategiilor cu privire la acțiunile antisărăcie, prevenirea și combaterea marginalizării sociale, precum și pentru soluționarea urgențelor sociale individuale și colective la nivelul județului;

6. de reprezentare a Consiliului Județului pe plan intern și extern în domeniul asistenței sociale și protecției copilului.

III. PRINCIPIILE IMPLEMENTĂRII STRATEGIEI

La baza strategiei stau următoarele principii:

➤ **Promovarea și respectarea interesului superior al copilului.** Acesta este principiul primordial și de aceea, el trebuie să stea la baza tuturor acțiunilor care-l privesc pe copil, înțeles ca persoană cu drepturi și responsabilități, căruia i se acordă prioritatea cuvenită în toate aspectele vieții sale de către părinți, reprezentanți legali, precum și alte persoane fizice sau juridice cu care interacționează.

➤ **Universalitatea, nediscriminarea și egalitatea de șanse.** Prezenta strategie asigură respectarea și promovarea drepturilor tuturor copiilor prevăzute în **Convenția cu privire la drepturile copilului**, ratificată prin Legea nr. 18/1990, republicată, fără nici o discriminare indiferent de rasa, culoarea, sexul, limba religia, de opiniile politice sau de opinii, naționalitatea, apartenența etnică sau originea socială, de situația materială, de gradul și tipul unei deficiențe, statutul la naștere sau de statutul dobândit, de orientarea sexuală, de dificultățile de formare și dezvoltare sau de alt gen ale copilului, ale părinților sau reprezentanților legali.

➤ **Primordialitatea responsabilității părinților.** Prin afirmarea/recunoașterea acesteia se dorește schimbarea accentului de pe responsabilitatea statului paternalist pe aceea a familiei, cu precădere a părinților, titulari de drepturi și obligații față de copiii lor.

➤ **Abordarea sistemică, subsidiaritatea și solidaritatea.** Statul intervine atunci când resursele familiale și comunitare nu au satisfăcut sau au satisfăcut insuficient nevoile copilului. Prezenta strategie continuă întărirea capacității instituționale, atât a Direcției Generale de Asistență Socială și Protecția Copilului, cât și a Serviciilor Publice de Asistență Socială de la nivelul municipiului și a orașelor și a persoanelor cu atribuții de asistență socială de la nivelul comunelor. Strategia asigură cadrul instituțional și prefigurează instrumentele necesare întăririi coeziunii sociale și mobilizării comunităților locale pentru crearea și susținerea serviciilor comunitare.

➤ **Intervenția intersectorială și interdisciplinară.** Abordarea problematicii drepturilor copilului se realizează prin colaborarea și coordonarea intervențiilor tuturor factorilor responsabili, în contextul integrării acestei probleme în politicile sociale, familiale, educaționale, de sănătate și altele.

➤ **Promovarea parteneriatului.** În toate tipurile de activități prezenta strategie promovează realizarea de parteneriate de o mare diversitate între instituții, între instituții și profesioniști, între profesioniști și beneficiari, etc.

➤ **Asigurarea transparenței, participării și consultării.** Strategia prezentă este rezultatul unui larg proces de consultare, în mod transparent și consecvent, cu toți actorii sociali relevanți, inclusiv cu membrii societății civile.

➤ **Asigurarea stabilității, continuității, complementarității.** Copilul are nevoie de un mediu familial stabil, iar serviciile oferite pentru el și familia sa trebuie gândite astfel încât să se asigure continuitate și complementaritate, respectiv serviciile trebuie să fie disponibile în orice moment al vieții lui și în sprijinul autonomiei la vârsta adultă, precum și să acopere diversitatea nevoilor sale specifice. Același

lucru trebuie să fie valabil și pentru copilul separat de părinți, iar profesioniștii să aibă în vedere găsirea de soluții cu caracter de permanență.

IV. GRUPURILE ȚINTĂ ALE STRATEGIEI

Această strategie vizează **toți copiii** județului Galați. Prin ea se urmărește realizarea plenară a drepturilor copiilor și conștientizarea primordialității acestora în toate acțiunile societății.

De aceea, Strategia dorește să reglementeze aspecte care țin de drepturile copiilor în general, dar și de egalizarea șanselor pentru realizarea acestor drepturi pentru grupuri vulnerabile de copii și tineri care necesită o atenție sporită.

- **Copiii aflați la risc de separare de părinți.** Din acest grup fac parte copiii din familii aflate în situații de criză (de ex. calamități naturale, lipsa unei locuințe, pierderea veniturilor) pentru care modalitatea de intervenție trebuie să fie rapidă. Pentru acești copii, planul de servicii va trebui să cuprindă și măsuri imediate care deocamdată, nu sunt expres prevăzute în lege, care să susțină familia până la punerea în drepturi și ieșirea din situația care a generat criza.
- **Copiii separați de părinți.** Pentru copiii aflați în plasament la o persoană sau familie, la asistent maternal profesionist sau într-un serviciu rezidențial, planul individualizat de protecție trebuie să aibă drept finalitate, în cel mai scurt timp posibil, o soluție cu caracter permanent: reintegrarea în familie, adopția națională sau integrarea socioprofesională. Totodată, se pune problema copiilor ai căror părinți sunt plecați la muncă în străinătate, din care o parte rămân în familia extinsă sau cunoștințe de familie, fără o situație juridică clară și, în consecință, fără a putea beneficia de drepturile care li se cuvin, potrivit legii, iar o parte ajung în sistemul de protecție.
- **Copiii părăsiți în unități sanitare.** Pentru copiii nou născuți sănătoși sau cu diferite dizabilități, dar și copiii de diferite vârste, părăsiți în diferite unități sanitare, trebuie să se dispună plasamentul în regim de urgență în termen de 6 zile de la constatarea părăsirii acestuia, dacă starea de sănătate o permite.
- **Tinerii beneficiari ai unei măsuri de protecție.** Tânărul care a dobândit capacitate deplină de exercițiu și a beneficiat de o măsură de protecție specială, dar care nu își continuă studiile și nu are posibilitatea revenirii în propria familie, fiind confruntat cu riscul excluderii sociale, beneficiază, la cerere, pe o perioadă de până la 2 ani, de protecție specială, în scopul facilitării integrării sale sociale.
- **Copiii abuzați, neglijați sau supuși exploatării.** Abuzul, neglijarea și exploatarea sunt forme de rele tratamente produse de către părinți sau orice altă persoană aflată în poziție de răspundere, putere sau în relație de încredere cu copilul, care produc vătămare actuală sau potențială asupra sănătății acestuia și pun în pericol viața, dezvoltarea și demnitatea. În această categorie sunt incluși și copiii traficați, exploatați prin muncă, exploatați sexual în scopuri comerciale, copiii expuși migrației ilegale, copiii neacompaniați aflați pe teritoriul altor state, copiii repatriați, copiii refugiați.
- **Copiii delincvenți (copiii în conflict cu legea).** Din acest grup fac parte atât copiii care au săvârșit o faptă penală dar nu răspund penal, cât și cei care răspund penal. Astfel, copiii care nu răspund penal sunt cei care nu au împlinit vârsta de 14 ani și cei cu vârsta între 14 și 16 ani dacă se dovedește că au săvârșit fapta fără discernământ; copiii care răspund penal sunt cei care au vârsta între 14-16 ani dacă se dovedește că au săvârșit fapta cu discernământ și cei care au împlinit vârsta de 16 ani.
- **Copiii cu dizabilități, HIV/SIDA și boli cronice grave.** Din acest grup fac parte copiii încadrați într-un grad de handicap, copiii din învățământul special și cei integrați în

învățământul de masă, copiii infectați HIV sau bolnavi SIDA, precum și cei cu boli cronice grave (de exemplu cancer). Abordarea acestui grup de copii se bazează pe Clasificarea Internațională a Funcționării, Dizabilității și Sănătății aprobate în anul 2001 de către Organizația Mondială a Sănătății.

- **Copiii străzii.** Din acest grup fac parte copiii care trăiesc și/sau muncesc pe stradă, împreună sau nu cu familia lor, respectiv: a) copiii străzii – cei care trăiesc permanent pe stradă și nu întrețin nici un fel de legături cu familia; b) copiii în stradă – cei care se află circumstanțial în stradă și care păstrează legături ocazionale cu familia; c) copiii pe stradă – cei care se află permanent pe stradă trimiși de familie pentru a câștiga bani prin diverse munci, cerșit sau mici furturi; d) familii cu copii în stradă.
- **Copiii cu tulburări de comportament și afecțiuni psihice.** Acest grup de copii se află la risc de a fi separați de familie și, uneori, de a fi integrați în învățământ special datorită lipsei de servicii adecvate în toate cele trei sisteme cu care aceștia interferează, respectiv sănătate, educație, protecția copilului.
- **Copiii aparținând minorităților etnice.** Din cadrul acestui grup, se va acorda o atenție sporită copiilor din comunitatea romă.

Strategia se adresează și **părinților**, atât în calitate de beneficiari direcți ai serviciilor sociale, alături de copii, cât și în vederea responsabilizării lor în creșterea, îngrijirea și educarea propriilor copii. Totodată, strategia are în vedere **profesioniștii** care interacționează cu copiii, precum și **comunitatea locală**.

V. INSTITUȚIILE RESPONSABILE ȘI PARTENERI ÎN IMPLEMENTAREA STRATEGIEI

Strategia prezentă se aplică prin coordonarea eforturilor acelor instituții responsabile și persoanelor cu atribuții în domeniul protecției și promovării drepturilor copilului, rolul coordonării și monitorizării revenindu-i **Direcției Generale de Asistență Socială și Protecția Copilului**.

Un accent deosebit se pune pe colaborarea dintre instituțiile administrației publice centrale și locale, cu respectarea deopotrivă a descentralizării și subsidiarității. Totodată, se subliniază că instituțiile publice sunt responsabile în aplicarea Strategiei prezente și, în consecință, vor fi monitorizate și vor răspunde în acest sens. Acest lucru nu exclude, dimpotrivă, presupune urmărirea consecventă a întăririi rolului primordial al părinților, precum și stabilirea de parteneriate durabile cu reprezentanții societății civile.

Autoritățile administrației publice locale – județene, municipale, orașenești, comunale – au obligația de a asigura cadrul necesar pentru furnizarea serviciilor publice de interes local privind serviciile sociale pentru protecția copilului, a persoanelor cu handicap, a persoanelor vârstnice, a familiei și a altor persoane sau grupuri aflate în nevoie socială.

Primarul

Legea administrației publice locale nr. 215/2001, cu modificările și completările ulterioare, prevede că primarului îi revin responsabilități în asigurarea respectării drepturilor și libertăților fundamentale ale cetățenilor, atribuție prevăzută la art. 61, alin. 2. Legea nr. 272/2004 (art. 70, art. 106 și art. 121 – 123) privind protecția și promovarea drepturilor copilului și Codul Familiei, cu modificările și completările ulterioare, prevăd responsabilități sporite în sarcina primarului, acesta fiind obligat să asigure respectarea drepturilor fundamentale ale copilului din comunitatea în care este ales.

Serviciile Publice de Asistență Socială

Serviciile publice de asistență socială sunt organizate la nivelul municipiilor și orașelor de către consiliile municipale și orașenești. La nivelul consiliilor locale comunale în raport cu problematica

socială din unitatea administrativ-teritorială respectivă, funcționează *persoane cu atribuții de asistență socială*.

Serviciile publice de asistență socială, precum și persoanele cu atribuții de asistență socială din aparatul propriu al consiliilor locale comunale, iau măsuri și desfășoară activități de asistență socială în *domeniul protecției copilului, familiei*, persoanelor singure, persoanelor vârstnice, persoanelor cu handicap, precum și a oricăror persoane aflate în nevoie. Acestea au responsabilitatea creării, menținerii și dezvoltării serviciilor sociale cu caracter primar, în funcție de nevoile sociale identificate, cu scopul prioritar de a menține funcționalitatea socială a persoanei, urmărind reinsertia în mediul propriu de viață, familial și comunitar.

Președintele Consiliului Județean

Potrivit prevederilor art.102 alin.(1) din Legea nr.215/2001, președintele consiliului județean reprezintă județul în relațiile cu celelalte autorități publice și, potrivit alin.(2) răspunde în fața consiliului județean de buna funcționare a administrației publice județene.

Secretarul General al Județului

Potrivit prevederilor art. 5 alin.1 din H.G. nr.1437/2004 privind organizarea și metodologia de funcționare a comisiei pentru protecția copilului, secretarul general al județului este președintele Comisiei pentru Protecția Copilului

Comisia pentru Protecția Copilului

Comisia pentru protecția copilului funcționează în subordinea consiliului județean ca organ de specialitate al acestuia, fără personalitate juridică. Aceasta desfășoară o activitate decizională în materia promovării și protecției drepturilor copilului.

Direcția Generală de Asistență Socială și Protecția Copilului

Direcția Generală de Asistență Socială și protecția Copilului asigură la nivel județean aplicarea politicilor și strategiilor de asistență socială în *domeniul protecției copilului, familiei*, persoanelor singure, persoanelor vârstnice, persoanelor cu handicap, precum și a oricăror persoane aflate în nevoi și are responsabilitatea dezvoltării și diversificării serviciilor sociale specializate, în funcție de nevoile sociale identificate, cu scopul prioritar de a menține funcționalitatea socială a persoanei, urmărind reinsertia în mediul propriu de viață, familial și comunitar.

Inspectoratul de Poliție Județean

- întocmește și semnează un proces verbal de constatare a părăsirii copilului în termen de 5 zile de la sesizarea unității medicale împreună cu reprezentanții DGASPC și maternității;
- întreprinde verificări specifice privind identitatea mamei și comunică aceste verificări DGASPC în termen de 30 de zile de la întocmirea procesului verbal;
- preia sesizările făcute de părinți cu privire la dispariția copiilor de la domiciliu;
- are obligația de a lua măsurile corespunzătoare pentru prevenirea folosirii copiilor în producția și traficul ilicit al substanțelor interzise; conștientizarea publicului larg cu privire la aceasta problemă, inclusiv prin intermediul sistemului de învățământ; sprijinirea copiilor și familiilor acestora prin consiliere și îndrumare, prin elaborarea de politici și strategii care să garanteze recuperarea fizică și psihică și reintegrarea socială a copiilor dependenți de droguri;
- sprijină reprezentanții DGASPC pentru verificarea sesizărilor privind cazurile de abuz și neglijare a copiilor;
- asigură măsuri de prevenire împotriva oricărei forme de exploatare a copilului.

Inspectoratul Școlar General

Întreprinde măsurile necesare pentru facilitarea accesului la educație preșcolară și asigurarea învățământului general obligatoriu și gratuit pentru toți copiii; dezvoltă programe de educație pentru părinții tineri, inclusiv în vederea prevenirii violenței în familie; organizează cursuri speciale de pregătire pentru copiii care prezintă nevoi speciale de educație, copiii care au abandonat școală, în vederea reintegrării lor în sistemul național de învățământ; respectarea dreptului copilului la timp de

odihnă și timp liber precum și a dreptului acestuia de a participa liber la viața culturală și artistică, prevenirea abandonului școlar din motive economice, luând măsuri active de acordare a unor servicii sociale în mediul școlar cum sunt: hrana, rechizite, transport etc.

Semnalează DGASPC cazurile de rele tratamente, abuzuri sau de neglijare a copiilor.

Direcția de Muncă și Protecție Socială exercită următoarele atribuții: realizarea unor studii și analize în domeniul asistenței sociale; colaborează la elaborarea planului județean pentru dezvoltarea strategiilor locale de intervenție în sprijinul persoanelor aflate în nevoie; controlează aplicarea legislației în domeniu și aplică sancțiuni în caz de nerespectare a acesteia; acreditează activitatea instituțiilor publice și private de asistență socială și a organizațiilor neguvernamentale cu privire la acordarea prestațiilor și serviciilor sociale; sprijină și îndrumă metodologic elaborarea și derularea programelor de asistență socială dezvoltate pe plan local; elaborează propuneri pentru alocarea de fonduri pentru asistență socială și le transmite MMSSF.

Autoritatea Județeană pentru Ocuparea Forței de Muncă (AJOFM) – trebuie să-și adapteze acțiunile în funcție de cerințele pieții și nevoile tinerilor din familie și a celor care părăsesc sistemul de protecție a copilului.

Inspecția Muncii – va continua și dezvolta demersurile în domeniul prevenirii și combaterii exploatării copiilor prin muncă.

Judecătoria Galați

- hotărăște cu privire la exercitarea drepturilor și îndatoririlor părintești în cazul în care există neînțelegeri între părinți;
- soluționează cauzele penale privind următoarele infracțiuni: îndemnul ori înlesnirea practicării cerșetoriei; tragerea de foloase de pe urma practicării cerșetoriei de către un minor; recrutarea sau constrângerea de către orice persoană a unui minor la cerșetorie;
- hotărăște cu privire la deplasarea copiilor în străinătate în situațiile în care există neintelegeri între parinti;
- instituie tutela;
- soluționează cererile privind înregistrarea tardivă a nașterii copilului.

Tribunalul Galați

- dispune măsuri de protecție specială pentru copiii separați temporar sau definitiv de părinți;
- hotărăște cu privire la persoana care exercită drepturi și obligații părintești;
- poate limita exercitarea dreptului de a mentine relații personale și contacte directe cu ambii părinți în cazul în care există motive temeinice de natură a periclita dezvoltarea fizică, mentală, spirituală, morală sau socială a copilului;
- hotărăște cu privire la persoană care exercită drepturile și îndeplinește obligațiile părintești în cazul în care copilul este lipsit temporar sau definitiv de ocrotirea părinților; modalitățile în care se exercită drepturile și se îndeplinesc obligațiile părintești; decăderea totală sau parțială din exercițiul drepturilor părintești; redarea exercițiului drepturilor părintești.

Autoritatea Județeană de Sănătate Publică

- angajează asistenți sociali în unități sanitare;
- personalul medical întocmește certificatul constatator al nașterii;
- asigură informații și asistență de specialitate pentru părinți, necesare creșterii, îngrijirii și educării copiilor;
- asigură accesul copiilor la servicii medicale și de recuperare;
- adoptă măsuri necesare reducerii mortalității infantile, prevenirii malnutriției și îmbolnăvirilor; asigurarea și dezvoltarea serviciilor medicale primare și comunitare; asigurarea serviciilor medicale pentru gravide în perioada pre și postnatală; dezvoltarea de acțiuni și programe pentru ocrotirea sănătății și de prevenire a bolilor, de asistență a părinților și de educație, precum și de servicii în materie de planificare familială; derularea sistematică în unitățile școlare de programe de educație

pentru viață, inclusiv educație sexuală pentru copii, în vederea prevenirii contactării bolilor cu transmitere sexuală și a gravidității minorelor;

- unitățile medicale sesizează telefonic și în scris DGASPC și organele de poliție în situația părăsirii copilului în maternitate în termen de 24 de ore de la constatare;

- unitățile medicale care internează femeii gravide ori copii care nu posedă acte de identitate, sunt obligate să anunțe în termen de 24 de ore, în scris, autoritățile administrației publice locale în vederea stabilirii identității acestora.

Biroul Județean pentru Rromi din cadrul Prefecturii

Strategia recunoaște drept grup țintă copiii aparținând minorităților naționale, cu sublinierea expresă a categoriei aparținând comunității rrome. În consecință, se pune accent pe includerea socială, ca deziderat pentru toți copiii și luarea unor măsuri specifice pentru creșterea accesului la serviciile medicale și educaționale ale copiilor rromi, luându-se în considerare particularitățile specifice ale acestora.

Pentru modernizarea și susținerea reformei sistemului de protecție și promovare a drepturilor copilului, o cerință importantă este aceea a implicării unui număr cât mai mare de parteneri la nivel județean și local, care să împărtășească aceleași principii și valori în activitățile desfășurate pentru bunăstarea copilului, astfel:

- Organizațiile neguvernamentale – colaborare în proiecte cu finanțare internă și internațională și contractarea serviciilor sociale
- Biserica a cărei vocație socială și eficacitate în acțiune este recunoscută – se impune perfectarea colaborării la nivel județean
- Sindicatele și patronatele mai ales în ceea ce privește integrarea socio-profesională a tinerilor, precum și prevenirea și combaterea exploatării prin muncă.

VI. NEVOI PRIORITARE

Din analiza problematicii cu care se confruntă în prezent instituția s-au identificat următoarele priorități:

La nivelul sistemului de protecție de tip rezidențial

Ca urmare a procesului de închidere a instituțiilor rezidențiale de tip vechi, concomitent cu înființarea de servicii alternative, numărul de copii beneficiari ai unei măsuri de protecție de tip rezidențial a scăzut constant până la finele anului 2006 după care s-a înregistrat o fluctuație ascendentă, astfel pe parcursul anilor 2007 - 2008 au fost externați 133 copii și plasați în servicii rezidențiale 151.

În prezent, s-a ajuns la un număr de 492 beneficiari – din care 31,9% (157) cu vârste peste 18 ani, număr similar cu cel din luna septembrie 2006.

Analizând situația existentă și ca rezultat al evaluării nevoilor individuale și comunitare raportate la accesibilitatea serviciilor de tip rezidențial se desprinde ca prioritară necesitatea dezvoltării acestora, concomitent cu reorganizarea celor deja existente. La nivelul comunităților locale trebuie **create și dezvoltate serviciile sociale primare** - orientate spre prevenirea sau limitarea situației de dificultate, soluționarea problemei la etapa incipientă, cu menținerea beneficiarului în familie și comunitate, iar la nivelul DGASPC accentul va cădea pe dezvoltarea de servicii de servicii specializate pe anumite tipologii de beneficiari (copii cu handicap, abuzați, delincvenți, refugiați, tineri care urmează să părăsească sistemul de protecție). Este necesară elaborarea unui mecanism de referire a beneficiarilor de la un nivel de servicii sociale la altul pentru diminuarea riscului de admitere a unui copil în cadrul sistemului de protecție.

Din evaluarea dinamicii grupelor de vârstă se poate constata ca pe parcursul a 2 ani numărul tinerilor din sistem a rămas relativ constant, în jur de 30% din totalul beneficiarilor, ceea ce demonstrează lipsa capacității instituționale de a oferi servicii adecvate dezvoltării deprinderilor de viață independentă și facilitării integrării socio-profesionale.

Se impune implementarea și aplicarea standardelor minime obligatorii pentru dezvoltarea deprinderilor de viață independentă în cadrul tuturor serviciilor de protecție a copilului.

La nivelul sistemului de protecție de tip familial

Numărul copiilor protejați în servicii de tip familial ocupă ponderea cea mai mare în categoria copiilor separați temporar sau definitiv de părinți (70% de peste două ori mai mare decât cei din sistem rezidențial) și de asemenea un procent important din totalul copiilor aflați în evidența Direcției Generale de Asistența Socială și Protecția Copilului Galați (35%).

Plasamentul familial la rude reprezintă cea mai frecventă formă de protecție de tip familial (40%), urmată de plasamentul la asistentul maternal profesionist (33%), numărul copiilor aflați la asistenți maternali fiind mai ridicat decât al copiilor din sistemul de protecție de tip rezidențial.

Plasamentul la rude se realizează cu prioritate în cazul unui copil separat de părinții săi, dar această măsură nu oferă copiilor satisfacerea tuturor nevoilor. Ne confruntăm, în prezent, cu peste 60 de eșecuri de plasamente la rude la grupa de vârstă 14-18 ani. Familiile de plasament, în special bunicii, nu reușesc să adopte metode educative adecvate, fapt care determină formarea unor relații defectuoase de comunicare. Copiii dezvoltă comportamente deviate: abandonează școala, ajung să nască la vârste mici 14-15 ani (în prezent avem în evidență 6 mame minore).

Toate acestea conduc la necesitatea dezvoltării serviciilor de consiliere și sprijin părinți și copii, cursuri de dezvoltare abilități parentale, crearea de servicii de tip familial, crearea unei baze de date cu copiii ai căror părinți sunt plecați în străinătate.

Deși, asistența maternală reprezintă o alternativă viabilă și eficientă la instituționalizare, numărul extrem de redus de reintegrări (în anul 2008, 29 copii au fost reintegrați în familia naturală, dintr-un număr de 855 de copii plasați la 648 asistenți maternali) și creșterea duratei de protecție, atrage atenția asupra necesității **reorganizării sistemului de asistență maternală**. Familia naturală a copilului are o prezență absolut sporadică în viața acestuia, familia de asistență maternală devenind un substitut parental, și nu un element de coparentalitate și partajare a îngrijirii cu familia naturală.

De asemenea, se impune scăderea perioadei de ședere a copilului în familia substitut (durata medie de separare a copilului de familia naturală este de 5 ani). Astfel, trebuie găsită formula prin care familia biologică și cea contractuală s-ar putea întâlni și ar putea stabili o colaborare eficientă pentru creșterea copiilor și reducerea perioadei până la reintegrarea copilului în familia naturală.

La nivelul serviciilor destinate prevenirii situațiilor de risc și separării copilului de familie

Se constată creșterea numărului de copii aflați în risc de abandon imediat după naștere (în trim. III 2007 erau 54 de copii în pericol de abandon în maternități iar în trim. III 2008 erau 73 de copii aflați în această situație). În acest sens, trebuie reluată activitatea de planning familial prin încheierea de parteneriate cu Autoritatea de Sănătate Publică, primării și școli, crearea unor echipe multidisciplinare care să asigure educația sexuală în rândul tinerelor și a familiilor aflate în situații de risc.

O altă modalitate de a preveni abandonul copiilor de către părinți imediat după naștere este înființarea centrelor maternale. Din activitatea desfășurată în cursul anilor 2007-2008 a constatat faptul că menținerea copilului lângă mamă imediat după naștere și consilierea familiei lărgite pentru a sprijini mama în creșterea și educarea copilului a dus la creșterea numărului de reintegrări în familie a acestor copii.

De asemenea, numărul cazurilor în care am fost sesizați pentru a verifica situația de risc în care se află minorii a crescut de la 202 la sfârșitul anului 2007 la 392 la sfârșitul trim. III 2008. După cum se observă, numărul copiilor aflați în situații de risc aproape s-a dublat, ceea ce demonstrează insuficiența serviciilor oferite în comunitate pentru prevenirea ajungerii copiilor în situații de risc. De aceea, cea mai mare importanță trebuie acordată colaborării cu primăriile din județ în scopul înființării de centre de zi în comune și orașe. Înființarea și funcționarea acestor centre ar duce la scăderea numărului de copii pentru care se impune luarea unei măsuri de protecție specială.

Dificultățile întâmpinate în derularea activităților de prevenirea separării copilului de propria familie, în special pentru înregistrarea copiilor părăsiți în maternitate, îngrijorările fata de creșterea numărului de mame minore și scăderea vârstei acestora, creșterea numărului de copii care rămân în grija rudelor deoarece părinții pleacă în străinătate la muncă, existent unui număr mic de centre de zi în mediul rural, relevă următoarele nevoi:

- ▶ realizarea periodică a informării și formării profesionale a persoanelor cu atribuții de asistență socială din cadrul primăriilor din județ
- ▶ încheierea de parteneriate cu instituțiile ce au atribuții în domeniul protecției copilului: Autoritatea de Sănătate Publică, Inspectoratul Școlar Județean, Inspectoratul Județean de Poliție etc. dar și cu ONG
- ▶ realizarea de proiecte în parteneriat cu primăriile și ONG-urile pentru înființarea de centre de zi în comune și pentru desfășurarea de proiecte care să cuprindă și componenta de educare a părinților
- ▶ formarea/instruirea membrilor Consiliilor Comunitare Consultative
- ▶ servicii de asistență socială la nivelul tuturor comunităților locale
- ▶ înființarea unui Centru Maternal în Tecuci
- ▶ înființarea unei rețele de voluntari care să suplinească lipsa resurselor umane din sistemul public.

In ceea ce privește promovarea și respectarea drepturilor copilului este necesară o mai bună **popularizare a prevederilor legislative actuale**, precum și **intensificarea acțiunilor de conștientizare a primordialității responsabilității părinților în creșterea, îngrijirea și educarea copiilor** prin campanii de informare și promovare.

VI. DOMENIILE PRINCIPALE DE INTERES ȘI DIRECȚIILE DE ACȚIUNE

Operaționalizarea Strategiei constă în determinarea domeniilor sale principale de interes și a direcțiilor aferente de acțiune.

Domenii principale de interes:

A) Protecția și promovarea drepturilor copilului:

Direcții de acțiune:

1. Responsabilizarea familiei pentru creșterea, îngrijirea și educarea propriilor copii
2. Promovarea și respectarea drepturilor și libertăților civile ale copiilor
3. Creșterea accesului la serviciile de sănătate și adaptarea serviciilor medicale și de promovare a sănătății la nevoile copiilor
4. Realizarea unui acces egal la educație pentru toți copiii
5. Respectarea dreptului copilului la odihnă și promovarea activităților recreative și culturale
6. Monitorizarea drepturilor copilului
7. Respectarea dreptului copilului la protecție, prin intervenție multidisciplinară și interinstituțională, împotriva abuzului, neglijării și exploatării

8. Promovarea și susținerea formării profesionale.

B) Prevenirea separării copilului de părinți și protecția specială a copilului separat de părinți:

Direcții de acțiune:

9. Responsabilizarea comunităților locale pentru prevenirea separării copilului de părinți și în susținerea familiilor pentru creșterea, îngrijirea și educarea propriilor copii

10. Continuarea reformei serviciilor sociale pentru copil și familie

11. Protecția unor grupuri vulnerabile de copii și tineri care necesită atenție specială (copiii străzii, copiii delincvenți, copiii cu dizabilități, HIV/SIDA și boli cronice grave/terminale, tineri care urmează să părăsească sistemul de protecție)

C) Îmbunătățirea capacității instituționale și organizaționale a DGASPC Galați:

12. Accesarea de fonduri extrabugetare pentru susținerea proiectelor privind înființarea de servicii noi destinate prevenirii ajungerii copilului în sistemul de protecție, promovării și protecției drepturilor copilului, coordonarea activității în domeniu a comunităților locale.

13. Profesionalizarea resurselor umane din cadrul DGASPC Galați – reducerea numărului de angajați cu studii medii și fără studii în domeniu, în paralel cu creșterea numărului de angajați cu studii de specialitate; formarea profesională inițială și continuă a acestora.

Direcțiile de acțiune numerotate de la 1 la 13 sunt detaliate în termeni de obiective operaționale, activități, responsabili, parteneri, termene limită și indicatori în **Planul Operațional 2009-2013 pentru implementarea Strategiei Județene în domeniul protecției și promovării drepturilor copilului, care este parte integrantă a strategiei.**

VII. REZULTATELE AȘTEPTATE

A) Protecția și promovarea drepturilor copilului:

- Acordarea de servicii de planificare familială pentru populația defavorizată din județul Galați
- Diversificarea modalităților de informare a publicului larg privind respectarea drepturilor copilului și promovarea unei atitudini proactive activitățile de diseminare
- Inițierea întăririi capacităților parentale prin asumarea responsabilităților față de creșterea, îngrijirea și educarea propriilor copii
- Înființarea centrelor de consiliere părinți și copii
- Diminuarea efectelor negative specifice fenomenului plecării părinților la muncă în străinătate
- Scăderea numărului de copii fără acte de identitate
- Creșterea nivelului de implicare a copiilor în luarea deciziilor care îi privesc atât în familie, cât și în societate în general, precum și în sesizarea încălcării drepturilor lor
- Inițierea unui sistem eficient de promovare și ocrotire a sănătății copiilor și a familiilor acestora
- Reducerea numărului de copii neșcolarizați și care au abandonat școala pe motive socioeconomice
- Creșterea procentului de copii cu dizabilități și dificultăți de adaptare școlară (re)integrați în învățământul de masă
- Integrarea progresivă a drepturilor copilului în sistemul și în procesul efectiv de învățământ așa cum sunt ele prevăzute în Legea nr. 272/2004
- Diversificarea și adaptarea modalităților de petrecere a timpului liber pentru copii
- Crearea și dezvoltarea unui sistem unitar, coerent și comprehensiv de prevenire, semnalare/ sesizare și intervenție în cazurile de abuz, neglijare și exploatare a copilului, inclusiv exploatare sexuală în scop comercial, exploatare prin muncă, trafic de copii, migrație ilegală, violență în familie și alte forme de violență asupra copilului.

B) Prevenirea separării copilului de părinți și protecția specială a copilului separat de părinți:

- Creșterea capacității autorităților administrației publice locale în asumarea problematicii copiilor din punct de vedere financiar, al profesionalizării resurselor umane și dezvoltării serviciilor în funcție de nevoile specifice identificate
- Creșterea numărului de servicii de prevenire a separării copilului de părinți înființate la nivelul comunităților locale în vederea apropierii serviciilor de beneficiari
- Susținerea funcționării serviciilor deja înființate la nivelul comunităților locale.
- Scăderea numărului de copii părăsiți de părinți în unitățile sanitare
- Creșterea calității serviciilor prin dezvoltarea sistemului de standardizare și acreditare
- Închiderea tuturor instituțiilor rezidențiale de tip vechi, concomitent cu creșterea numărului de servicii rezidențiale de tip familial (centru maternal, case de tip familial)
- Dezvoltarea și diversificarea serviciilor de tip familial
- Crearea unui centru de respiro pentru copiii plasați la asistenți maternali
- Scăderea duratei de ședere a copiilor în sistemul de protecție special
- Creșterea eficienței parteneriatelor centrale și locale, interinstituționale, public-private
- Creșterea numărului de servicii specializate pentru copiii separați de părinți care necesită o atenție specială (copiii străzii, copiii delincvenți, copiii cu dizabilități, HIV/SIDA și boli cronice grave/terminale, tinerii) concomitent cu diversificarea acestor servicii
- Înființarea de servicii rezidențiale pentru tinerii cu afecțiuni psihice
- Creșterea numărului de copii cu dizabilități care accesează servicii de recuperare/reabilitare
- Creșterea numărului de tineri integrați socioprofesional
- Dezvoltarea de servicii de suport pentru integrarea socioprofesională a tinerilor care trebuie să părăsească sistemul de protecție

C) Îmbunătățirea capacității instituționale și organizaționale a DGASPC Galați:

1. Accesarea de fonduri extrabugetare pentru susținerea proiectelor
2. Resurse umane calificate în serviciile destinate promovării și protecției copilului.

VIII. BUGETUL NECESAR IMPLEMENTĂRII STRATEGIEI

În vederea atingerii rezultatelor așteptate prin implementarea Strategiei județene în domeniul protecției și promovării drepturilor copilului în perioada 2008-2011, se estimează o creștere a necesarului de resurse financiare. Un argument în plus pentru a justifica efortul financiar al autorităților administrație publice locale, este faptul că, dacă strategiile anterioare s-au concentrat pe dreptul la protecție specială a copiilor, Strategia prezentă vizează un grup țintă mult mai mare și toate drepturile copilului.

Implementarea strategiei se finanțează din următoarele surse:

- bugetul județului – contribuie, în principal, la înființarea și dezvoltarea serviciilor de protecție specială a copilului separat de părinți, precum și a celor specializate care se adresează copilului la risc de separare și a altor categorii de copii menționate la capitolul 4 „Grupurile țintă ale strategiei”;
- bugetele locale ale comunelor, orașelor și municipiilor – contribuie, în principal, la înființarea și dezvoltarea serviciilor pentru prevenirea separării de familie;

- fonduri externe: programe bilaterale, fonduri rambursabile și fonduri nerambursabile, în condițiile legii – contribuie la înființarea serviciilor pentru copii și familie, la derularea de campanii de sensibilizare/conștientizare a publicului, la realizarea de studii și cercetări în domeniu, precum și a programelor (cadru) de formare profesională, a standardelor și metodologiilor;
- donații, sponsorizări sau alte contribuții din partea persoanelor fizice ori juridice din țară și din străinătate;
- alte surse de finanțare, în conformitate cu legislația în vigoare.

IX. EVALUAREA ȘI MONITORIZAREA STRATEGIEI

Direcția Generală de Asistență Socială și Protecția Copilului coordonează activitățile și măsurile de implementare a obiectivelor cuprinse în prezenta Strategie și evaluează impactul aplicării obiectivelor strategice.

Monitorizarea și evaluarea implementării Strategiei prezente constă, în principal, în verificarea atingerii obiectivelor operaționale.

Evaluarea se realizează prin rapoarte periodice, anual și la încheierea perioadelor de implementare ale planurilor operaționale. Evaluarea va fi efectuată de către persoanele desemnate din cadrul Direcției Generale de Asistență Socială și Protecția Copilului. Evaluarea va cuprinde și elemente de impact și recomandări pe de o parte pentru reajustarea activităților, iar pe de altă parte pentru realizarea strategiilor viitoare din acest domeniu.

La încheierea etapelor consemnate prin planurile operaționale se va lua în considerare revizuirea per ansamblu a Strategiei.

Monitorizarea se va realiza în mod sistematic și complex de către persoane desemnate din cadrul Direcției Generale de Asistență Socială și Protecția Copilului.